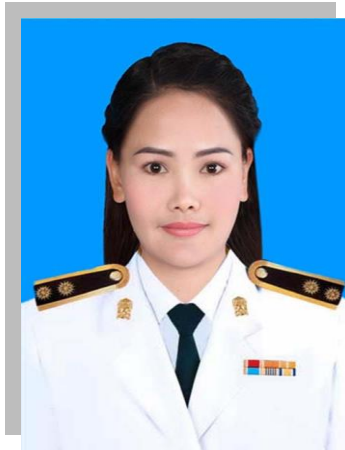




คู่มือการปฏิบัติงาน



ของ

นางสาวสุปราณี ปาลาด

พนักงานราชการ ตำแหน่ง นักวิชาการพัสดุ

สำนักงานเขตพื้นที่การศึกษามัธยมศึกษาประจำบึงคิรีขันธุ์

กลุ่มบริหารงานการเงินและสินทรัพย์

ความสำคัญ

ตามประกาศกระทรวงศึกษาธิการเรื่องการแบ่งส่วนราชการสำนักงานเขตพื้นที่การศึกษาลงวันที่ ๒๒ พฤศจิกายน ๒๕๖๐ ประกาศในราชกิจจานุเบกษา เล่ม ๑๓๔ ตอนพิเศษ ๒๕๕ ง วันที่ ๒๙ พฤศจิกายน ๒๕๖๐ ได้กำหนดอำนาจหน้าที่กลุ่มบริหารงานการเงินและสินทรัพย์ ไว้ดังต่อไปนี้

- (ก) ดำเนินงานเกี่ยวกับงานบริหารการเงิน
- (ข) ดำเนินงานเกี่ยวกับงานบริหารงานบัญชี
- (ค) ดำเนินงานเกี่ยวกับงานบริหารงานพัสดุ
- (ง) ดำเนินงานเกี่ยวกับงานบริหารสินทรัพย์
- (จ) ให้คำปรึกษาสถานศึกษาเกี่ยวกับการดำเนินงานบริหารการเงิน งานบัญชี งานพัสดุ และงานบริหารสินทรัพย์

(ฉ) ปฏิบัติงานร่วมกับหรือสนับสนุนการปฏิบัติงานของหน่วยงานอื่นที่เกี่ยวข้อง หรือ ที่ได้รับมอบหมาย
 ดังนั้น ในการปฏิบัติงานตามหน้าที่ดังกล่าวข้างต้นให้เกิดประสิทธิภาพและประสิทธิผลสูงสุด บุคลากรผู้ปฏิบัติงานจึงจำเป็นต้องเข้าใจภารกิจและรายละเอียดในการปฏิบัติงาน มีเป้าหมาย มีขั้นตอน กระบวนการปฏิบัติงานที่ชัดเจน จึงจะบรรลุวัตถุประสงค์ได้อย่างมีประสิทธิภาพ

การจัดทำคู่มือการปฏิบัติงานกลุ่มบริหารงานการเงินและสินทรัพย์ เพื่อใช้ในการพัฒนาศักยภาพ บุคลากรให้ปฏิบัติงานได้อย่างถูกต้อง รวดเร็ว โปร่งใสเป็นธรรม เกิดความพึงพอใจและประโยชน์สุขแก่ประชาชน

ตามคำสั่งสำนักงานเขตพื้นที่การศึกษามัธยมศึกษาประจำวงเวียนที่ ๖๓/๒๕๖๕ เรื่องมอบหมาย หน้าที่และความรับผิดชอบปฏิบัติราชการของข้าราชการและบุคลากรทางการศึกษา สำนักงานเขตพื้นที่การศึกษามัธยมศึกษาประจำวงเวียนที่ ๖๓/๒๕๖๕ ตามที่สำนักเลขาธิการคณะรัฐมนตรีได้ดำเนินการนำประกาศกระทรวงศึกษาธิการ เรื่อง การกำหนดและแก้ไขเปลี่ยนแปลงเขตพื้นที่การศึกษามัธยมศึกษา ประกาศ ณ วันที่ ๒๘ มกราคม พ.ศ. ๒๕๖๔ เผยแพร่ ราชกิจจานุเบกษา เล่ม ๑๓๘ ตอนพิเศษ ๓๘ ง ๑๗ กุมภาพันธ์ ๒๕๖๔ หน้า ๔-๙ และดำเนินการเผยแพร่ ราชกิจจานุเบกษา บนเว็บไซต์กลุ่มงานราชกิจจานุเบกษา เนื่องจากสำนักงานเขตพื้นที่การศึกษามัธยมศึกษา ประจำวงเวียนที่ ๖๓/๒๕๖๕ เป็นสำนักงานเขตพื้นที่การศึกษาที่จัดตั้งใหม่ นั้น

เพื่อให้การปฏิบัติงานของสำนักงานเขตพื้นที่การศึกษามัธยมศึกษาประจำวงเวียนที่ ๖๓/๒๕๖๕ เป็นไปด้วยความเรียบร้อย มีประสิทธิภาพ และบังเกิดประโยชน์สูงสุดแก่ทางราชการ จึงยกเลิกคำสั่งสำนักงานเขตพื้นที่การศึกษามัธยมศึกษาประจำวงเวียนที่ ๕๓/๒๕๖๕ สั่ง ณ วันที่ ๒๘ กุมภาพันธ์ พ.ศ. ๒๕๖๕ และมอบหมาย หน้าที่ และความรับผิดชอบปฏิบัติราชการของข้าราชการและบุคลากรทางการศึกษา สังกัดสำนักงานเขตพื้นที่การศึกษามัธยมศึกษาประจำวงเวียนที่ ๖๓/๒๕๖๕ ดังนี้

กลุ่มบริหารงานการเงินและสินทรัพย์

ภารกิจงาน

1. งานบริหารการเงิน
2. งานบริหารงานบัญชี
3. งานบริหารพัสดุ
4. งานบริหารสินทรัพย์

5. ให้คำปรึกษาสถานศึกษาเกี่ยวกับการดำเนินงานบริหารการเงิน งานบัญชี งานพัสดุ และงานบริหารสินทรัพย์
6. ปฏิบัติงานร่วมกับหรือสนับสนุนการปฏิบัติงานของหน่วยงานอื่นที่เกี่ยวข้องหรือ ได้รับมอบหมาย

งานบริหารพัสดุ

นางสาวสุปราณี ปาลาด พนักงานราชการ ตำแหน่ง นักวิชาการพัสดุ มีหน้าที่รับผิดชอบและ

ปฏิบัติงาน ดังนี้

ขอบข่าย/ภารกิจ

๑. จัดหา จัดซื้อ จัดจ้าง ตรวจสอบ เก็บรักษา ร่างสัญญาซื้อ สัญญาจ้าง ศึกษาค้นคว้า รายละเอียดต่าง ๆ ของพัสดุ กำหนดมาตรฐาน และคุณภาพของพัสดุ วิเคราะห์และประเมินคุณภาพพัสดุ เสนอความคิดเห็นเพื่อประกอบการตัดสินใจในการจัดหาซื้อพัสดุ
๒. จัดทำรายละเอียดบัญชี หรือทะเบียนคุมทรัพย์สินเกี่ยวกับคุณลักษณะเฉพาะของพัสดุ เพื่อให้สามารถตรวจสอบได้สะดวก
๓. ซ่อมแซม และดูแลรักษาพัสดุในครอบครอง เพื่อให้มีสภาพที่พร้อมใช้งาน จำหน่ายพัสดุเมื่อชำรุดหรือเสื่อมสภาพ หรือไม่จำเป็นในการใช้งานทางราชการอีกต่อไป เพื่อให้พัสดุเกิดประโยชน์แก่ทางราชการได้มากที่สุด
๔. ให้บริการวิชาการด้านต่างๆ เช่น ให้คำปรึกษา แนะนำ เกี่ยวกับงานในหน้าที่เพื่อให้สามารถปฏิบัติงานได้อย่างถูกต้อง มีประสิทธิภาพ
๕. ดำเนินการเบิกจ่ายเงินค่าครุภัณฑ์ ที่ดิน และสิ่งก่อสร้าง (งบลงทุน) ทุกแผนงาน / โครงการ
๖. จัดทำรายละเอียดของบัญชี หรือทะเบียนคุมทรัพย์สิน
๗. งานขอขึ้นทะเบียนอาคารและสิ่งปลูกสร้าง
๘. งานขอใช้ที่ราชพัสดุ
๙. งานจัดทำใบสั่งซื้อ - สั่งจ่าย ค่าครุภัณฑ์ ที่ดิน และสิ่งก่อสร้าง
๑๐. งานจัดทำข้อมูลหลักผู้ขาย
๑๑. การตรวจสอบพัสดุ และการจำหน่ายพัสดุประจำปี พร้อมรายงานหน่วยงานที่เกี่ยวข้อง
๑๒. ดำเนินการขายทอดตลาด พสดุ ครุภัณฑ์ที่ชำรุดเสียหายจากการใช้งานปกติ
๑๓. ปฏิบัติงานอื่น ๆ ตามคำสั่งหรือตามที่ผู้บังคับบัญชามอบหมาย

งานบริหารสินทรัพย์

ขอบข่าย/ภารกิจ

๑. ดำเนินการจัดซื้อจัดจ้าง และจัดหาพัสดุวิธีอื่น เช่น วิธีประกาศเชิญชวนทั่วไป วิธีเฉพาะเจาะจง เพื่อให้เป็นไปตามระเบียบของกระทรวงการคลัง ว่าด้วยการจัดซื้อจัดจ้าง และการบริหารพัสดุภาครัฐ พ.ศ. ๒๕๖๐
๒. ดำเนินการเบิกจ่ายเงินค่าวัสดุ (งบดำเนินงาน) ทุกแผนงาน/โครงการ
๓. ดำเนินการจัดทำใบ PO และการก่องหน้ผูกพันทุกแผนงาน/โครงการ
๔. จัดทำบัญชีพัสดุการรับ - จ่ายพัสดุ การจัดเก็บ และควบคุมพัสดุของสำนักงานฯ
๕. จัดทำทะเบียนคุมบัญชีวัสดุ
๖. การตรวจสอบพัสดุและการจำหน่ายพัสดุประจำปี พร้อมรายงานหน่วยงานที่เกี่ยวข้อง
๗. งานจัดทำข้อมูลหลักผู้ขาย
๘. งานจัดทำข้อมูลหลักสินทรัพย์
๙. ดำเนินการขายทอดตลาด พัสดุ ครุภัณฑ์ที่ชำรุดเสียหายจากการใช้งานปกติ
๑๐. ดำเนินการพิมพ์ใบอนุมัติจัดสรรใน Web สำนักงานคลังและสินทรัพย์ทุกแผน /โครงการ
๑๑. เบิกจ่ายค่าจ้างครูต่างประเทศ
๑๒. เบิกจ่ายเงินตามโครงการเด็กพิการเรียนร่วม
๑๓. ควบคุมการเบิกจ่ายใบเสร็จรับเงิน และรายงานการใช้ใบเสร็จรับเงิน
๑๔. ปฏิบัติงานอื่น ๆ ตามคำสั่งหรือตามที่อยู่บังคับบัญชามอบหมาย



ประเภทเอกสาร : คู่มือขั้นตอนการดำเนินงาน
ชื่อเอกสาร : การจัดซื้อ/จัดจ้าง

1. ชื่องาน

การจัดซื้อ/จัดจ้าง

2. วัตถุประสงค์

เพื่อให้การจัดหาพัสดุทันตามกำหนดเวลาที่ต้องการใช้และดำเนินการจัดซื้อ/จัดจ้าง ถูกต้องตามระเบียบ

3. ขอบเขตของงาน

งานจัดซื้อจัดจ้างตาม พระราชบัญญัติการจัดซื้อจัดจ้างและการบริหารพัสดุภาครัฐ พ.ศ. 2560 และ ระเบียบกระทรวงการคลังว่าด้วยการจัดซื้อจัดจ้างและการบริหารพัสดุภาครัฐ พ.ศ. 2560 แต่ไม่รวมถึง การดำเนินการในระบบ GFMS ซึ่งผู้ปฏิบัติงานจะต้องจัดทำคู่มือการปฏิบัติงานของตนเองตามที่ได้รับมอบหมายงาน

4. คำจำกัดความ

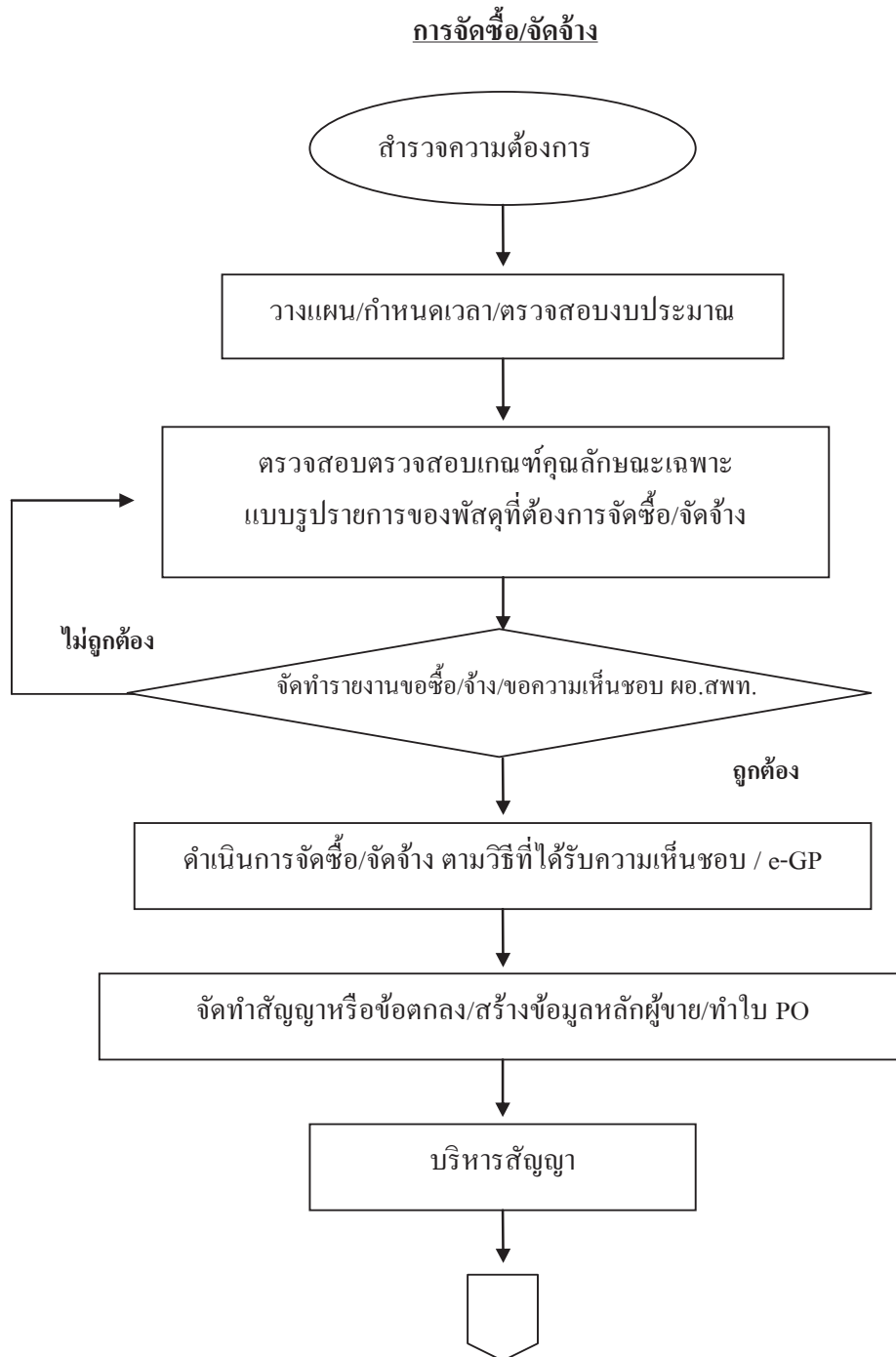
-

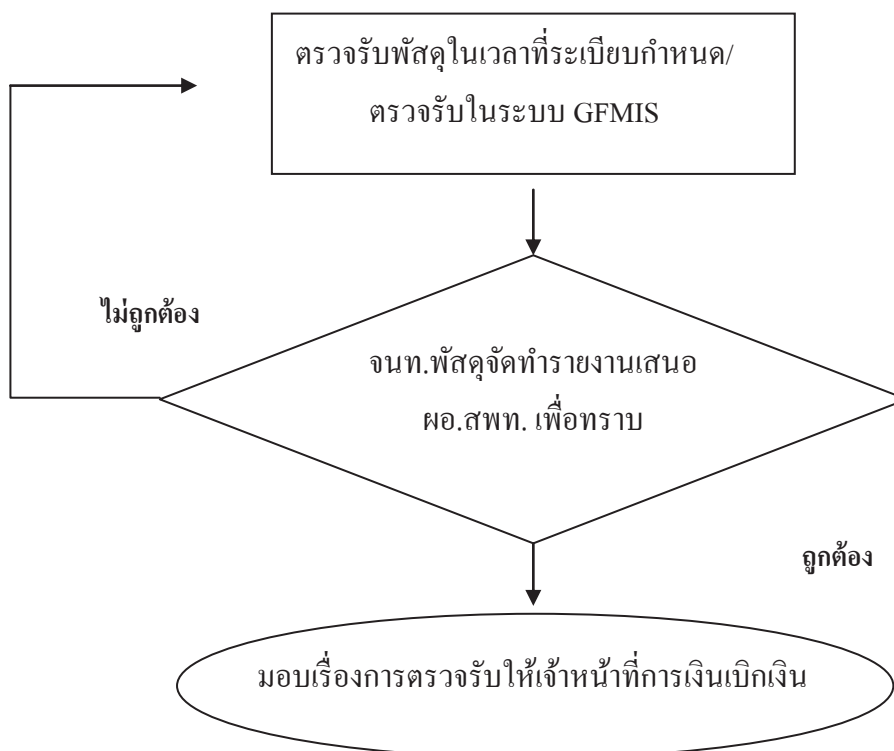
5. ขั้นตอนการปฏิบัติงาน

การจัดซื้อจัดจ้าง

- 5.1.1 สํารวจความต้องการใช้พัสดุของกลุ่มใน สพท.
- 5.1.2 วางแผน กำหนดเวลา ตรวจสอบงบประมาณที่จะใช้ดำเนินการ
- 5.1.3 ตรวจสอบเกณฑ์คุณลักษณะและแบบรูปรายการของพัสดุที่ต้องการจัดซื้อ/จัดจ้าง
- 5.1.4 จัดทำรายงานขอซื้อ/จ้าง เสนอขอความเห็นชอบ ผอ.สปท.
- 5.1.5 ดำเนินการจัดซื้อ/จัดจ้าง ตามวิธีการที่ได้รับความเห็นชอบ /จัดทำ e - GP
- 5.1.6 จัดทำสัญญาหรือข้อตกลง/สร้างข้อมูลหลักผู้ขาย/ทำใบ PO
- 5.1.7 บริหารสัญญา
- 5.1.8 ตรวจสอบพัสดุภายในเวลาที่ระเบียบฯ กำหนด / ตรวจสอบในระบบ GFMS
- 5.1.9 จัดทำรายงานเสนอ ผอ.สปท. เพื่อทราบผลการพิจารณา
- 5.1.10 มอบเรื่องการตรวจรับให้เจ้าหน้าที่การเงิน เบิกเงินเพื่อจ่ายผู้ขาย/ผู้รับจ้าง

6. Flow Chart การปฏิบัติงาน





7. แบบฟอร์มที่ใช้

- 7.1 แบบฟอร์มการจัดซื้อ/จัดจ้าง
- 7.2 เกณฑ์คุณลักษณะ/แบบรูปรายการ

8. เอกสาร/ หลักฐานอ้างอิง

- 8.1 ระเบียบการเบิกจ่ายเงินจากคลัง การเก็บรักษาเงินและการนำเงินส่งคลัง พ.ศ.2562
- 8.2 พระราชบัญญัติการจัดซื้อจัดจ้างและการบริหารพัสดุภาครัฐ พ.ศ. 2560
- 8.3 ระเบียบกระทรวงการคลังว่าด้วยการจัดซื้อจัดจ้างและการบริหารพัสดุภาครัฐ พ.ศ. 2560
- 8.4 คู่มือปฏิบัติงานในระบบ GFMIS
- 8.5 มติคณะรัฐมนตรีที่เกี่ยวข้อง
- 8.6 คู่มือระบบจัดซื้อจัดจ้างภาครัฐด้วยระบบอิเล็กทรอนิกส์ (e-Government Procurement : e-GP)

9. สรุปมาตรฐานกระบวนการงาน

ชื่องาน การจัดซื้อ/จัดจ้าง		ส่วนราชการ กลุ่มบริหารงานการเงินและสินทรัพย์		รหัสเอกสาร	
มาตรฐานคุณภาพงาน : เพื่อให้การจัดหาพัสดุทันตามกำหนดเวลาที่ต้องการใช้และดำเนินการจัดซื้อ จัดจ้าง ถูกต้องตามระเบียบ					
ตัวชี้วัดที่สำคัญของกระบวนการงาน : ร้อยละการปฏิบัติที่ถูกต้องของขั้นตอนการจัดหาพัสดุและถูกต้องตามระเบียบ					
ลำดับที่	ผังขั้นตอนการดำเนินงาน	รายละเอียดงาน	เวลาดำเนินการ	ผู้รับผิดชอบ	หมายเหตุ
1	<pre> graph TD Start([Start]) --> Plan[Plan] Plan --> Check[Check] Check --> Decision{Decision} Decision -- ไม่ถูกต้อง --> Check Decision -- ถูกต้อง --> Execute[Execute] Execute --> End([End]) </pre>	สำรวจความต้องการใช้พัสดุของกลุ่มใน สพท.	5 วันทำการ	เจ้าหน้าที่พัสดุ	ระยะเวลาอาจเปลี่ยนแปลงได้ตามความเหมาะสมและปริมาณงานที่ได้รับ
2		วางแผน กำหนดเวลา ตรวจสอบงบประมาณที่จะใช้ดำเนินการ	10 นาที	เจ้าหน้าที่พัสดุ	
3		ตรวจสอบเกณฑ์คุณลักษณะแบบรูปรายการ	30 นาที	เจ้าหน้าที่พัสดุ	
4		จัดทำรายงานขอซื้อ/จ้าง เสนอขอความเห็นชอบ ผอ.สปท.	30 นาที	ผอ.สปท.	
5		ดำเนินการจัดซื้อ/จัดจ้าง ตามวิธีการที่ได้รับความเห็นชอบเพื่อจัดทำ e - GP	ตามวิธีการซื้อ-จ้าง	เจ้าหน้าที่พัสดุ	
เอกสารอ้างอิง พระราชบัญญัติจัดซื้อจัดจ้างและบริหารพัสดุภาครัฐ พ.ศ. 2560 และ ระเบียบกระทรวงการคลังว่าด้วยการจัดซื้อจัดจ้างและการบริหารพัสดุภาครัฐ พ.ศ. 2560					

9. สรุปมาตรฐานกระบวนการงาน

ชื่องาน การจัดซื้อ/จัดจ้าง		ส่วนราชการ กลุ่มบริหารงานการเงินและสินทรัพย์		รหัสเอกสาร	
มาตรฐานคุณภาพงาน : เพื่อให้การจัดหาพัสดุทันตามกำหนดเวลาที่ต้องการใช้และดำเนินการจัดซื้อ จัดจ้าง ถูกต้องตามระเบียบ					
ตัวชี้วัดที่สำคัญของกระบวนการงาน : ร้อยละการปฏิบัติที่ถูกต้องของขั้นตอนการจัดหาพัสดุและถูกต้องตามระเบียบ					
ลำดับที่	ผังขั้นตอนการดำเนินงาน	รายละเอียดงาน	เวลาดำเนินการ	ผู้รับผิดชอบ	หมายเหตุ
6		จัดทำสัญญาหรือข้อตกลง/สร้างข้อมูลหลักผู้ขาย/ทำใบ PO	ภายใน 7 วัน	เจ้าหน้าที่พัสดุ/ ผู้ขาย-ผู้รับจ้าง	ระยะเวลาอาจเปลี่ยนแปลง
7		บริหารสัญญา	ตามข้อกำหนดในสัญญา	เจ้าหน้าที่พัสดุ/ คณะกรรมการฯ	ได้ตามความเหมาะสมและ
8		ตรวจรับพัสดุภายในเวลาที่ระเบียบฯ กำหนด / ตรวจรับในระบบ GFMS	ตามข้อกำหนดในสัญญา	เจ้าหน้าที่พัสดุ/ คณะกรรมการฯ	ปริมาณงานที่ได้รับ
9		จัดทำรายงานเสนอ ผอ.สพท. เพื่อทราบ	1 วัน	ผอ.สพท.	
10		มอบเอกสารการจัดซื้อจัดจ้างให้เจ้าหน้าที่การเงิน เบิกเงินเพื่อจ่ายผู้ขาย/ผู้รับจ้าง	1 วัน	เจ้าหน้าที่พัสดุ/ เจ้าหน้าที่การเงิน	
เอกสารอ้างอิง พระราชบัญญัติจัดซื้อจัดจ้างและบริหารพัสดุภาครัฐ พ.ศ. 2560 และ ระเบียบกระทรวงการคลังว่าด้วยการจัดซื้อจัดจ้างและการบริหารพัสดุภาครัฐ พ.ศ. 2560					



ประเภทเอกสาร : คู่มือขั้นตอนการดำเนินงาน
ชื่อเอกสาร : การควบคุมพัสดุ (การเก็บรักษาพัสดุ)

1. ชื่องาน

การควบคุมพัสดุ (การเก็บรักษาพัสดุ)

2. วัตถุประสงค์

เพื่อให้การควบคุมพัสดุ (การเก็บรักษาพัสดุ) ถูกต้องเป็นระบบตามขั้นตอนที่ระเบียบกำหนด

3. ขอบเขตของงาน

การควบคุมพัสดุ (การเก็บรักษาพัสดุ)ตามพระราชบัญญัติว่าด้วยการจัดซื้อจัดจ้างและการบริหารพัสดุภาครัฐ พ.ศ. 2560 และระเบียบกระทรวงการคลังว่าด้วยการจัดซื้อจัดจ้างและการบริหารพัสดุภาครัฐแต่ไม่รวมถึงการดำเนินการในระบบ GFMS ซึ่งผู้ปฏิบัติงานจะต้องจัดทำคู่มือการปฏิบัติงานของตนเองตามที่ได้รับมอบหมาย

4. คำจำกัดความ

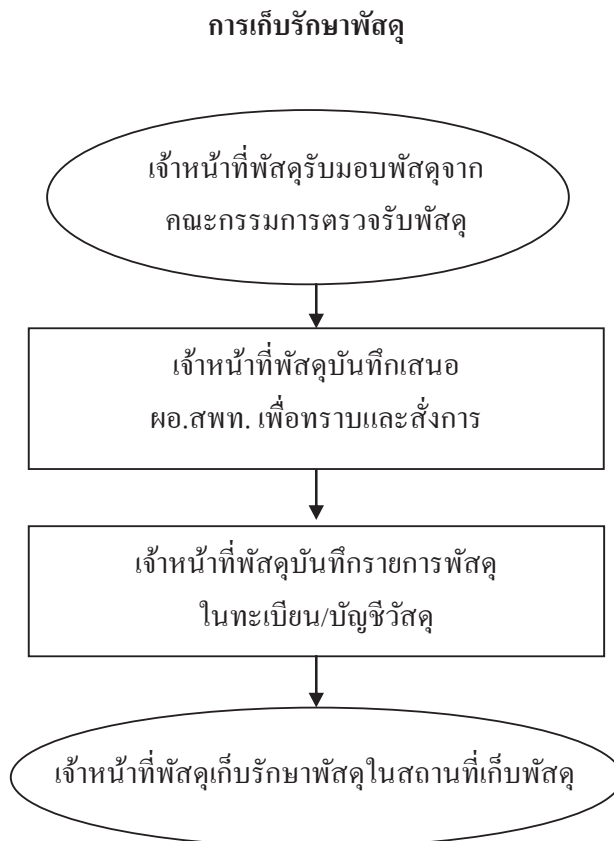
-

5. ขั้นตอนการปฏิบัติงาน

การเก็บรักษาพัสดุ

- 5.1 เจ้าหน้าที่พัสดุรับมอบพัสดุจากคณะกรรมการตรวจรับพัสดุ
- 5.2 เจ้าหน้าที่พัสดুবันทิกเสนอ ผอ.สพท. เพื่อทราบและสั่งการ
- 5.3 เจ้าหน้าที่พัสดুবันทิกรายการพัสดุในทะเบียน/บัญชีวัสดุ
- 5.4 เจ้าหน้าที่พัสดุเก็บรักษาพัสดุในสถานที่เก็บพัสดุให้ถูกต้องครบถ้วนตามบัญชีหรือทะเบียนคุม

6. Flow Chart การปฏิบัติงาน



7. แบบฟอร์มที่ใช้

7.1 ทะเบียน/บัญชีวัสดุ

8. เอกสาร/ หลักฐานอ้างอิง

8.1 พระราชบัญญัติการจัดซื้อจัดจ้างและบริหารพัสดุภาครัฐ พ.ศ. 2560

8.2 ระเบียบกระทรวงการคลังว่าด้วยการจัดซื้อจัดจ้างและการบริหารพัสดุภาครัฐ พ.ศ. 2560

9. สรุปมาตรฐานกระบวนการงาน

ชื่องาน การควบคุมพัสดุ (การเก็บรักษาพัสดุ)		ส่วนราชการ กลุ่มบริหารงานการเงินและสินทรัพย์		รหัสเอกสาร	
มาตรฐานคุณภาพงาน : การควบคุมพัสดุ (การเก็บรักษาพัสดุ) ต้องเป็นระบบตามขั้นตอนที่ระบุที่กำหนด					
ตัวชี้วัดที่สำคัญของกระบวนการ : ร้อยละการปฏิบัติที่ถูกต้องของขั้นตอนการควบคุมพัสดุ (การเก็บรักษาพัสดุ) ตามที่ระบุที่กำหนด					
ลำดับที่	ผังขั้นตอนการดำเนินงาน	รายละเอียดงาน	เวลาดำเนินการ	ผู้รับผิดชอบ	หมายเหตุ
1		เจ้าหน้าที่พัสดุรับมอบพัสดุจากคณะกรรมการตรวจรับพัสดุ	15 นาที	เจ้าหน้าที่พัสดุ	ระยะเวลาอาจเปลี่ยนแปลง
2		เจ้าหน้าที่พัสดুবันทึกลงในสมุดบัญชีรายรับรายจ่าย เพื่อทราบและสั่งการ	ภายใน 1 วัน	เจ้าหน้าที่พัสดุ	ได้ตามความเหมาะสมและ
3		เจ้าหน้าที่พัสดুবันทึกรายการพัสดุในทะเบียน/บัญชี/วัสดุ	ภายใน 1 วัน	เจ้าหน้าที่พัสดุ	ปริมาณงานที่ได้รับ
4		เจ้าหน้าที่พัสดุเก็บรักษาพัสดุในสถานที่เก็บพัสดุ	ภายใน 1 วัน	เจ้าหน้าที่พัสดุ	
<p>เอกสารอ้างอิง</p> <p>พระราชบัญญัติจัดซื้อจัดจ้างและบริหารพัสดุภาครัฐ พ.ศ. 2560 และระเบียบกระทรวงการคลังว่าด้วยการจัดซื้อจัดจ้างและการบริหารพัสดุภาครัฐ พ.ศ. 2560</p>					



ประเภทเอกสาร : คู่มือขั้นตอนการดำเนินงาน
ชื่อเอกสาร : การควบคุมพัสดุ (การเบิก - จ่ายพัสดุ)

1. ชื่องาน

การควบคุมพัสดุ (การเบิก - จ่ายพัสดุ)

2. วัตถุประสงค์

เพื่อให้การควบคุมพัสดุ (การเบิก - จ่ายพัสดุ) ถูกต้องเป็นระบบตามขั้นตอนที่ระเบียบกำหนด

3. ขอบเขตของงาน

การควบคุมพัสดุ (การเบิก - จ่ายพัสดุ) ตามพระราชบัญญัติการจัดซื้อจัดจ้างและการบริหารพัสดุภาครัฐ พ.ศ. 2560 และระเบียบกระทรวงการคลังว่าด้วยการจัดซื้อจัดจ้างและการบริหารพัสดุภาครัฐแต่ไม่รวมถึงการดำเนินการในระบบ GFMIS ซึ่งผู้ปฏิบัติงานจะต้องจัดทำคู่มือการปฏิบัติงานของตนเองตามที่ได้รับมอบหมาย

4. คำจำกัดความ

-

5. ขั้นตอนการปฏิบัติงาน

การเบิก – จ่ายพัสดุ

5.1 เจ้าหน้าที่พัสดุใน สพท. จัดทำใบเบิกพัสดุ

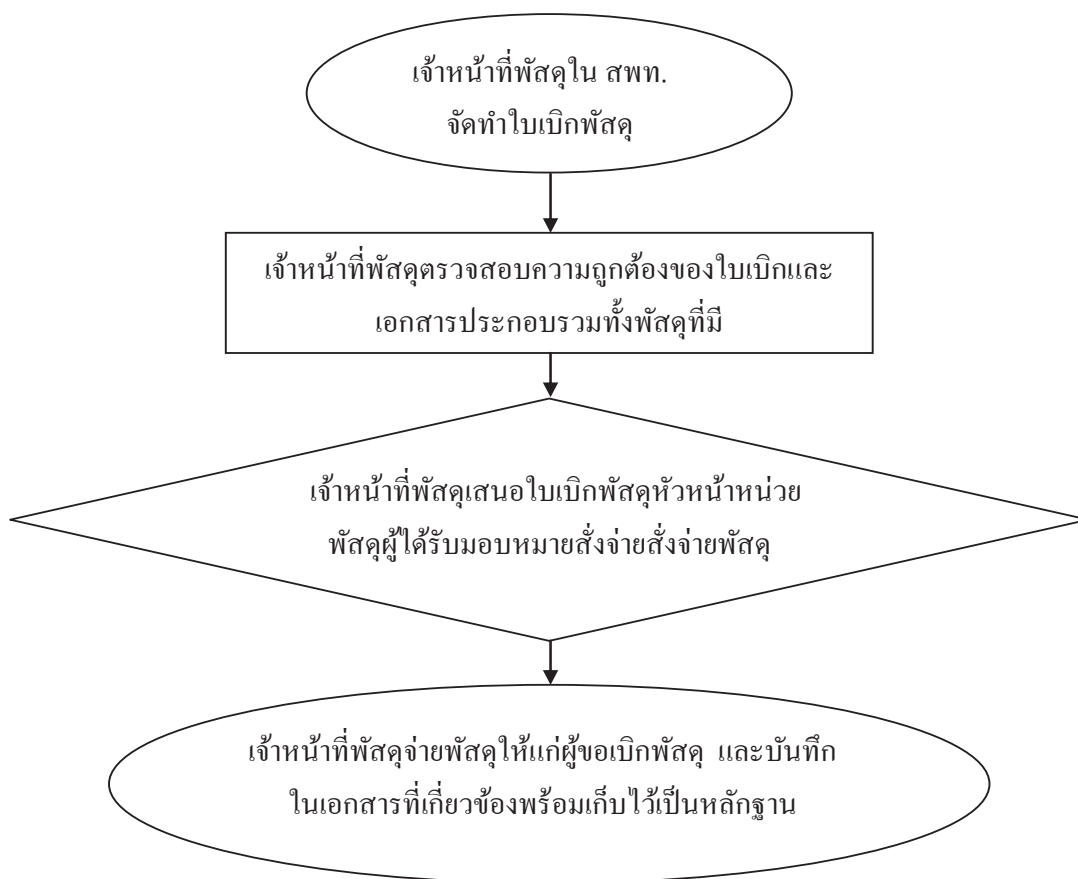
5.2 เจ้าหน้าที่พัสดุดูตรวจสอบความถูกต้องของใบเบิกและเอกสารประกอบ
รวมทั้งพัสดุที่มี

5.3 เจ้าหน้าที่พัสดุเสนอใบเบิกพัสดุ หัวหน้าหน่วยพัสดุผู้ได้รับมอบหมาย
สั่งจ่ายพัสดุ

5.4 เจ้าหน้าที่พัสดุจ่ายพัสดุให้แก่ผู้ขอเบิกพัสดุและบันทึกในเอกสารที่เกี่ยวข้อง
พร้อมเก็บไว้เป็นหลักฐาน

6. Flow Chart การปฏิบัติงาน

การควบคุมพัสดุ (การเบิก - จ่ายพัสดุ)



7. แบบฟอร์มที่ใช้

7.1 ใบเบิกพัสดุ ทะเบียน/บัญชีวัสดุ

8. เอกสาร/ หลักฐานอ้างอิง

8.1 พระราชบัญญัติการจัดซื้อจัดจ้างและบริหารพัสดุภาครัฐ พ.ศ. 2560

8.2 ระเบียบกระทรวงการคลังว่าด้วยการจัดซื้อจัดจ้างและการบริหารพัสดุภาครัฐ พ.ศ. 2560

9. สรุปมาตรฐานกระบวนการงาน

ชื่องาน		ส่วนราชการ	รหัสเอกสาร		
การควบคุมพัสดุ (การเบิก - จ่ายพัสดุ)		กลุ่มบริหารงานการเงินและสินทรัพย์			
มาตรฐานคุณภาพงาน : การควบคุมพัสดุ (การเบิก - จ่ายพัสดุ) ต้องเป็นระบบตามขั้นตอนที่ระเบียบกำหนด					
ตัวชี้วัดที่สำคัญของกระบวนการงาน : ร้อยละการปฏิบัติที่ถูกต้องเป็นระบบของขั้นตอนที่ระเบียบกำหนด					
ลำดับที่	ผังขั้นตอนการดำเนินงาน	รายละเอียดงาน	เวลาดำเนินการ	ผู้รับผิดชอบ	หมายเหตุ
1		เจ้าหน้าที่พัสดุใน สพท. จัดทำใบเบิกพัสดุ	15 นาที	เจ้าหน้าที่พัสดุ	ระยะเวลาอาจเปลี่ยนแปลงได้ตามความเหมาะสมและปริมาณงานที่ได้รับ
2		เจ้าหน้าที่พัสดุดูตรวจสอบความถูกต้องของใบเบิกและเอกสารประกอบรวมทั้งพัสดุที่มี	15 นาที	เจ้าหน้าที่พัสดุ	
3		เจ้าหน้าที่พัสดุเสนอใบเบิกพัสดุให้หัวหน้าหน่วยพัสดุผู้ได้รับมอบหมาย ส่งจ่ายพัสดุ	20 นาที	หน. หน่วยพัสดุ	
4		เจ้าหน้าที่พัสดุจ่ายพัสดุให้แก่ผู้ขอเบิกพัสดุและบันทึกในเอกสารที่เกี่ยวข้อง พร้อมเก็บไว้เป็นหลักฐาน	ภายใน 1 วัน	เจ้าหน้าที่พัสดุ	
เอกสารอ้างอิง พระราชบัญญัติจัดซื้อจัดจ้างและบริหารพัสดุภาครัฐ พ.ศ. 2560 และ ระเบียบกระทรวงการคลังว่าด้วยการจัดซื้อจัดจ้างและการบริหารพัสดุภาครัฐ พ.ศ. 2560					



ประเภทเอกสาร : คู่มือขั้นตอนการดำเนินงาน
ชื่อเอกสาร : การควบคุมพัสดุ (การยืมพัสดุ)

1. ชื่องาน

การควบคุมพัสดุ (การยืมพัสดุ)

2. วัตถุประสงค์

เพื่อให้การยืมพัสดุ ถูกต้องเป็นระบบตามขั้นตอนที่ระเบียบกำหนด

3. ขอบเขตของงาน

การยืมพัสดุ ประกอบด้วย การยืมและการควบคุมแต่ไม่รวมถึงการดำเนินการในระบบ GFMS ซึ่งผู้ปฏิบัติงานจะต้องจัดทำคู่มือการปฏิบัติงานของตนเองตามที่ได้รับมอบหมายงาน

4. คำจำกัดความ

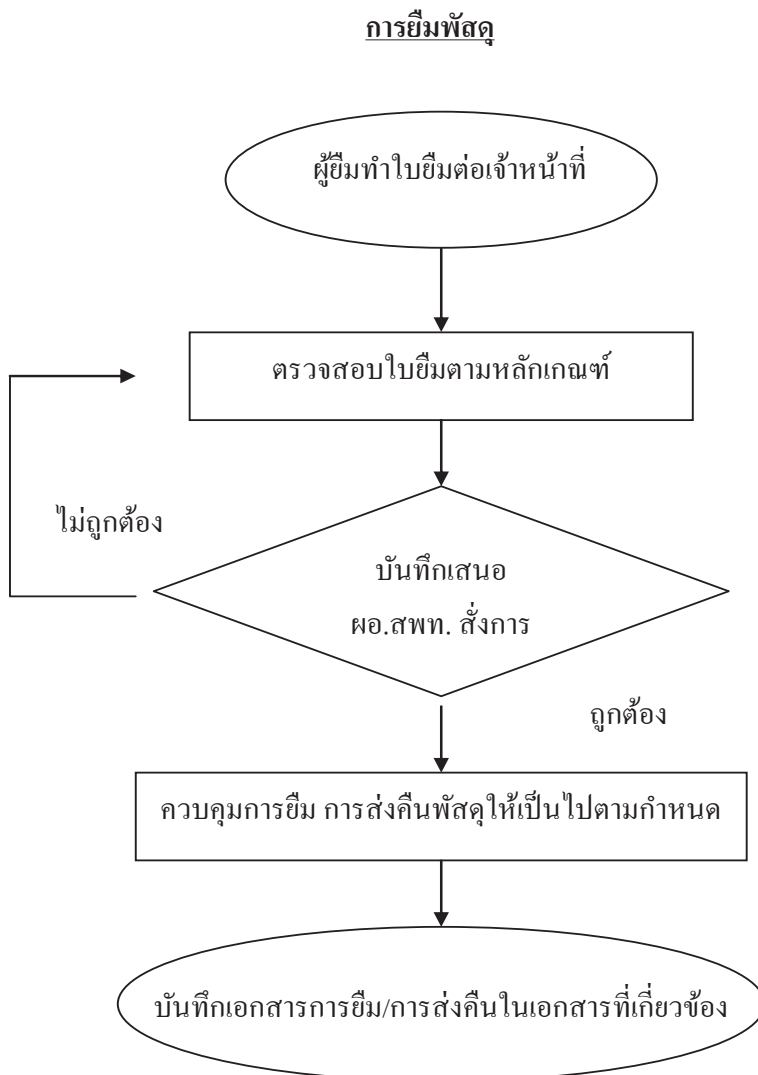
-

5. ขั้นตอนการปฏิบัติงาน

การยืมพัสดุ

- 5.1 ผู้ยืมทำใบยืมต่อเจ้าหน้าที่ผู้รับผิดชอบ
- 5.2 เจ้าหน้าที่ตรวจสอบใบยืมตามหลักเกณฑ์
- 5.3 บันทึกเสนอ ผอ.สพท. สั่งการ
- 5.4 เจ้าหน้าที่ควบคุมการยืม การส่งคืนพัสดุให้เป็นไปตามกำหนด
- 5.5 เจ้าหน้าที่บันทึกเอกสารการยืม/การส่งคืนในเอกสารที่เกี่ยวข้อง

6. Flow Chart การปฏิบัติงาน



7. แบบฟอร์มที่ใช้

7.1 ใบยืมพัสดุ

8. เอกสาร/ หลักฐานอ้างอิง

8.1 พระราชบัญญัติการจัดซื้อจัดจ้างและบริหารพัสดุภาครัฐ พ.ศ. 2560

8.2 ระเบียบกระทรวงการคลังว่าด้วยการจัดซื้อจัดจ้างและการบริหารพัสดุภาครัฐ พ.ศ. 2560

9. สรุปมาตรฐานกระบวนการ

ชื่องาน การควบคุมพัสดุ (การยืมพัสดุ)		ส่วนราชการ กลุ่มบริหารงานการเงินและพัสดุ		รหัสเอกสาร	
มาตรฐานคุณภาพงาน : เพื่อให้การจัดหาพัสดุตันตามกำหนดเวลาที่ต้องการใช้และดำเนินการจัดซื้อ จัดจ้าง ถูกต้องตามระเบียบ					
ตัวชี้วัดที่สำคัญของกระบวนการ : ร้อยละการปฏิบัติที่ถูกต้องของขั้นตอนการจัดหาพัสดุและถูกต้องตามระเบียบ					
ลำดับที่	ผังขั้นตอนการดำเนินงาน	รายละเอียดงาน	เวลาดำเนินการ	ผู้รับผิดชอบ	หมายเหตุ
1	<pre> graph TD Start([Start]) --> Step2[Approver checks] Step2 --> Step3{Decision} Step3 -- "ไม่ถูกต้อง" --> Step2 Step3 -- "ถูกต้อง" --> Step4[Approver controls] Step4 --> End([End]) </pre>	ผู้ยืมทำใบยืมต่อเจ้าหน้าที่	10 นาที	เจ้าหน้าที่พัสดุ	ระยะเวลาอาจเปลี่ยนแปลงได้ตามความเหมาะสมและปริมาณงานที่ได้รับ
2		เจ้าหน้าที่ตรวจสอบใบยืมตามหลักเกณฑ์	10 นาที	เจ้าหน้าที่พัสดุ	
3		บันทึกเสนอ ผอ.สพท. สั่งการ	30 นาที	ผอ.สพท.	
4		เจ้าหน้าที่ควบคุมระยะเวลาการยืม การส่งคืนพัสดุให้เป็นไปตามกำหนด	ตามระยะเวลาในใบยืมพัสดุ	เจ้าหน้าที่พัสดุ	
5		บันทึกเอกสารการยืม/การส่งคืนในเอกสารที่เกี่ยวข้อง	15 นาที	เจ้าหน้าที่พัสดุ	
เอกสารอ้างอิง พระราชบัญญัติจัดซื้อจัดจ้างและบริหารพัสดุภาครัฐ พ.ศ. 2560 และ ระเบียบกระทรวงการคลังว่าด้วยการจัดซื้อจัดจ้างและการบริหารพัสดุภาครัฐ พ.ศ. 2560					



ประเภทเอกสาร : คู่มือขั้นตอนการดำเนินงาน
ชื่อเอกสาร : การตรวจสอบพัสดุประจำปี

1. ชื่องาน

การตรวจสอบพัสดุประจำปี

2. วัตถุประสงค์

เพื่อให้การตรวจสอบพัสดุประจำปี ถูกต้องตามขั้นตอนที่ระเบียบกำหนด

3. ขอบเขตของงาน

การตรวจสอบพัสดุประจำปี พระราชบัญญัติการจัดซื้อจัดจ้างและการบริหารพัสดุภาครัฐ พ.ศ. 2560 และระเบียบกระทรวงการคลังว่าด้วยการจัดซื้อจัดจ้างและการบริหารพัสดุภาครัฐแต่ไม่รวมถึงการดำเนินการในระบบ GFMS ซึ่งผู้ปฏิบัติงานจะต้องจัดทำคู่มือการปฏิบัติงานของตนเองตามที่ได้รับมอบหมาย

4. คำจำกัดความ

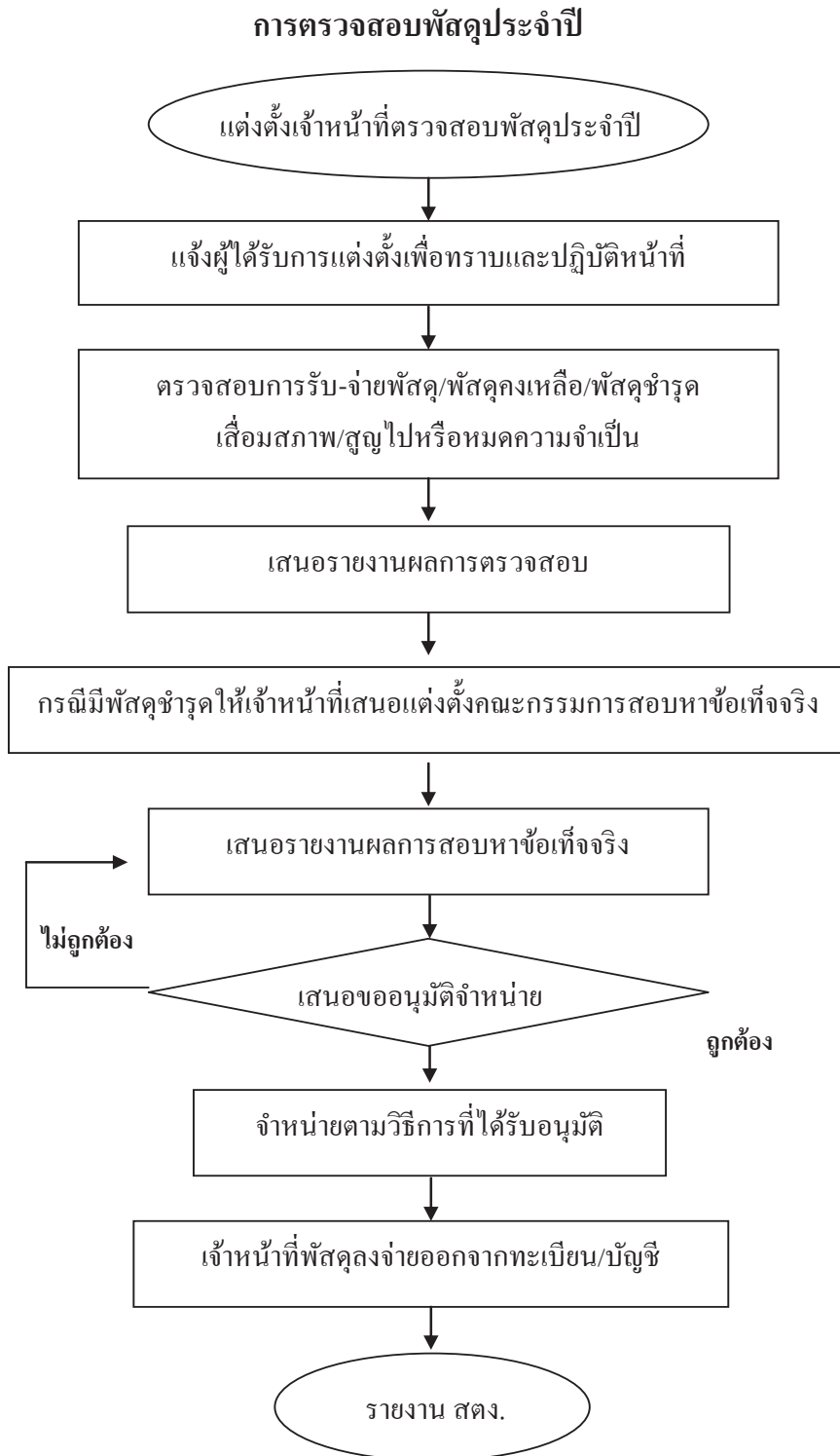
-

5. ขั้นตอนการปฏิบัติงาน

การตรวจสอบพัสดุประจำปี

- 5.1.1 เจ้าหน้าที่บันทึกเสนอแต่งตั้งเจ้าหน้าที่ตรวจสอบพัสดุประจำปี
- 5.1.2 เจ้าหน้าที่แจ้งผู้ได้รับการแต่งตั้งเพื่อทราบและปฏิบัติหน้าที่
- 5.1.3 เจ้าหน้าที่ที่ได้รับแต่งตั้งตรวจสอบการรับ-จ่ายพัสดุ/พัสดुकงเหลือ/พัสดุชำรุดเสื่อมสภาพ/สูญไปหรือหมดความจำเป็น
- 5.1.4 เจ้าหน้าที่เสนอรายงานผลการตรวจสอบต่อ ผอ.สพท. และรายงาน สดง.
- 5.1.5 กรณีมีพัสดุชำรุดให้เจ้าหน้าที่เสนอแต่งตั้งคณะกรรมการสอบหาข้อเท็จจริง
- 5.1.6 เจ้าหน้าที่เสนอรายงานผลการสอบหาข้อเท็จจริงเพื่อ ผอ.สพท.สั่งการ
- 5.1.7 เสนอขออนุมัติจำหน่าย
- 5.1.8 จำหน่ายตามวิธีการที่ได้รับอนุมัติ
- 5.1.9 เจ้าหน้าที่พัสดุลงจ่ายออกจากทะเบียน/บัญชี
- 5.1.10 รายงานต่อ สดง. ทราบ

6. Flow Chart การปฏิบัติงาน



7. แบบฟอร์มที่ใช้

- 7.1 แบบพิมพ์จัดซื้อจัดจ้าง
- 7.2 เกณฑ์คุณลักษณะของวัสดุ ครุภัณฑ์
- 7.3 บันทึกข้อความ

8. เอกสาร/ หลักฐานอ้างอิง

- 8.1 พระราชบัญญัติการจัดซื้อจัดจ้างและการบริหารพัสดุภาครัฐ พ.ศ. 2560
- 8.2 ระเบียบกระทรวงการคลังว่าด้วยการจัดซื้อจัดจ้างและการบริหารพัสดุภาครัฐ พ.ศ. 2560

9. สรุปมาตรฐานกระบวนการ

ชื่องาน การตรวจสอบพัสดุประจำปี		ส่วนราชการ กลุ่มบริหารงานการเงินและสินทรัพย์	รหัสเอกสาร		
มาตรฐานคุณภาพงาน : การตรวจสอบพัสดุประจำปี ถูกต้องเป็นระบบตามขั้นตอนที่ระเบียบกำหนด					
ตัวชี้วัดที่สำคัญของกระบวนการ : ร้อยละการปฏิบัติที่ถูกต้องของขั้นตอนการตรวจสอบพัสดุประจำปี ตามที่ระเบียบกำหนด					
ลำดับที่	ผังขั้นตอนการดำเนินงาน	รายละเอียดงาน	เวลาดำเนินการ	ผู้รับผิดชอบ	หมายเหตุ
1		เจ้าหน้าที่บันทึกเสนอแต่งตั้งเจ้าหน้าที่ตรวจสอบพัสดุประจำปี	1 วัน	เจ้าหน้าที่พัสดุ	ระยะเวลาอาจเปลี่ยนแปลงได้ตามความเหมาะสมและปริมาณงานที่ได้รับ
2		เจ้าหน้าที่แจ้งผู้ได้รับการแต่งตั้งทราบเพื่อปฏิบัติหน้าที่	1 วัน	เจ้าหน้าที่พัสดุ	
3		เจ้าหน้าที่ที่ได้รับแต่งตั้งตรวจสอบการรับ-จ่าย พักดู/พัสดुकงเหลือ/พัสดุชำรุดเสื่อมสภาพ/สูญไปหรือหมดความจำเป็น	30 วันทำการ	เจ้าหน้าที่พัสดุ	
4		เจ้าหน้าที่เสนอรายงานผลการตรวจสอบต่อ ผอ.สพท. และ สตง.	3 วัน	เจ้าหน้าที่พัสดุ	
5		กรณีมีพัสดุชำรุดให้เจ้าหน้าที่เสนอแต่งตั้งคณะกรรมการสอบหาข้อเท็จจริง	15 วัน	เจ้าหน้าที่พัสดุ	
6		เจ้าหน้าที่เสนอรายงานผลการสอบหาข้อเท็จจริงเพื่อ ผอ.สพท. สั่งการ	3 วัน	เจ้าหน้าที่พัสดุ	
7		เสนอขออนุมัติจำหน่าย	1 วัน	เจ้าหน้าที่พัสดุ	
8		จำหน่ายตามวิธีการที่ได้รับอนุมัติ	60 วัน	ผอ.สพท.	
9		เจ้าหน้าที่พัสดุลงจ่ายออกจากทะเบียน/บัญชี	1 วัน	เจ้าหน้าที่พัสดุ	
10		รายงานสำนักงานตรวจเงินแผ่นดินทราบ	30 วัน	เจ้าหน้าที่พัสดุ	
เอกสารอ้างอิง พระราชบัญญัติจัดซื้อจัดจ้างและบริหารพัสดุภาครัฐ พ.ศ. 2560 และ ระเบียบกระทรวงการคลังว่าด้วยการจัดซื้อจัดจ้างและการบริหารพัสดุภาครัฐ พ.ศ. 2560					



ประเภทเอกสาร : คู่มือขั้นตอนการดำเนินงาน
ชื่อเอกสาร : การจัดทำเอง

1. ชื่องาน

การจัดทำเอง

2. วัตถุประสงค์

เพื่อให้การจัดหาพัสดุ (การจัดทำเอง) ได้รับพัสดุทันตามกำหนดเวลาที่ต้องการใช้ และดำเนินการจัดซื้อ จัดจ้างและจัดหาพัสดุถูกต้องตามระเบียบ

3. ขอบเขตของงาน

การจัดหาพัสดุ (การจัดทำเอง) พระราชบัญญัติการจัดซื้อจัดจ้างและการบริหารพัสดุภาครัฐ พ.ศ. 2560 และระเบียบกระทรวงการคลังว่าด้วยการจัดซื้อจัดจ้างและการบริหารพัสดุภาครัฐแต่ไม่รวมถึงการดำเนินการในระบบ GFMS ซึ่งผู้ปฏิบัติงานจะต้องจัดทำคู่มือการปฏิบัติงานของตนเองตามที่ได้รับมอบหมาย

4. คำจำกัดความ

การจัดทำเองหมายถึง การจัดหาพัสดุของโรงเรียน/สพท. เพื่อให้ได้มาซึ่งการปรับปรุงซ่อมแซมพัสดุให้สามารถใช้งานได้ตามสภาพปกติ

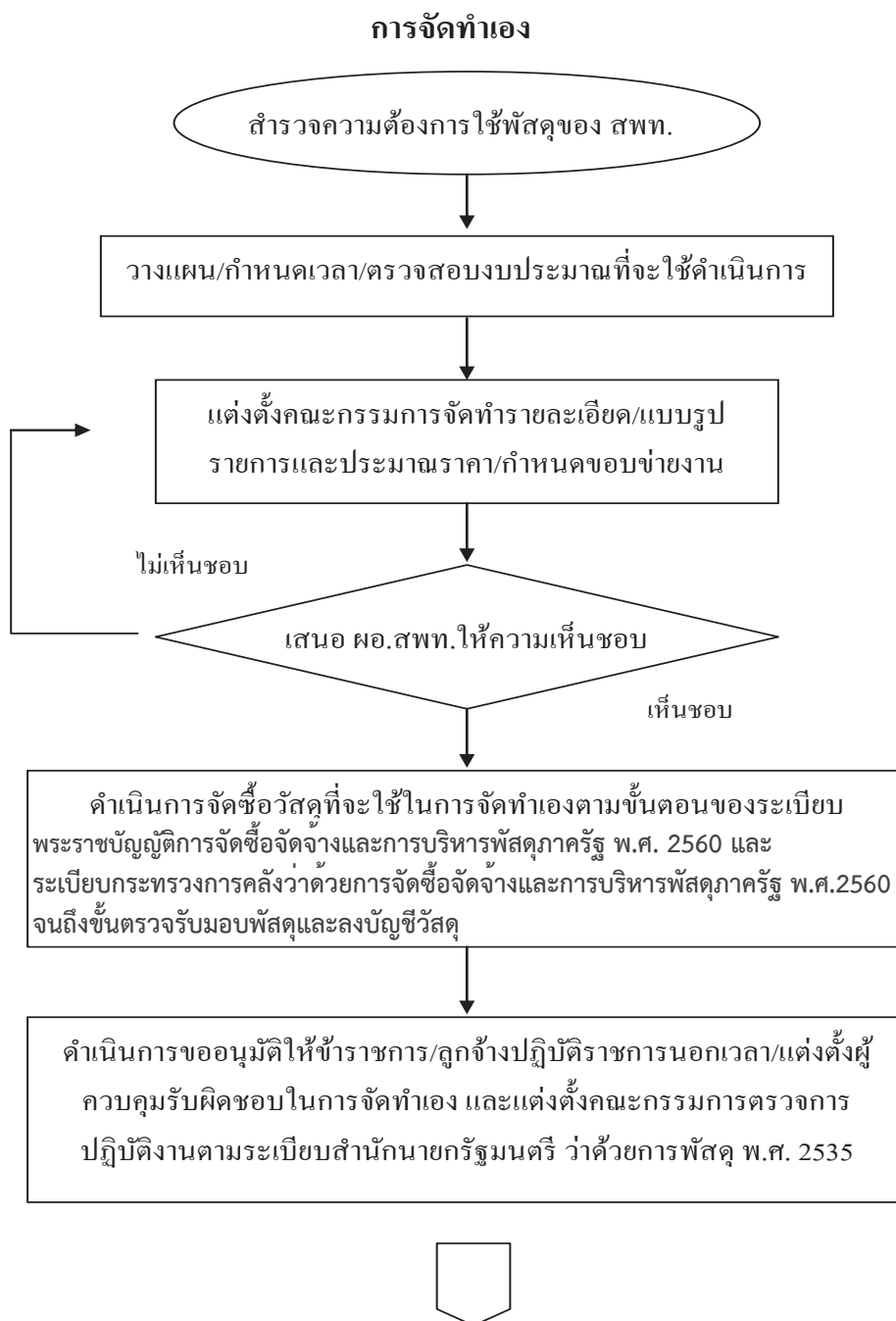
5. ขั้นตอนการปฏิบัติงาน

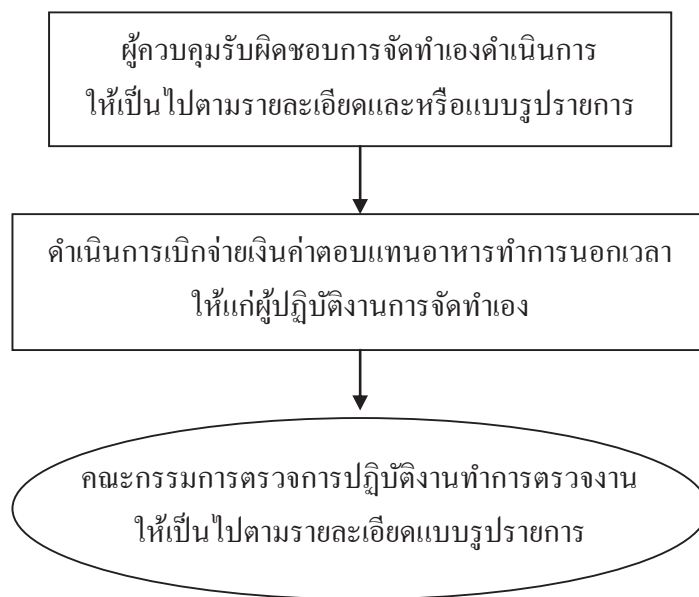
การจัดทำเอง

- 5.1 สํารวจความต้องการใช้พัสดุของ สพท.
- 5.2 วางแผน/กำหนดเวลา/ตรวจสอบงบประมาณที่จะใช้ดำเนินการ
- 5.3 แต่งตั้งคณะกรรมการจัดทำรายละเอียด/แบบรูปรายการและประมาณราคา/ กำหนดขอบข่ายงานที่จะทำ
- 5.4 เสนอ ผอ.สพท.ให้ความเห็นชอบ
- 5.5 ดำเนินการจัดซื้อตามพระราชบัญญัติการจัดซื้อจัดจ้างและการบริหารพัสดุภาครัฐ พ.ศ. 2560 และระเบียบกระทรวงการคลัง ว่าด้วยการจัดซื้อจัดจ้างและการบริหารพัสดุภาครัฐ พ.ศ.2560 จนถึงขั้นตรวจรับมอบพัสดุและลงบัญชีวัสดุ
- 5.6 ดำเนินการขออนุมัติให้ข้าราชการ/ลูกจ้างปฏิบัติราชการนอกเวลา/แต่งตั้งผู้ควบคุมรับผิดชอบในการจัดทำเอง และแต่งตั้งคณะกรรมการตรวจการปฏิบัติงานตามระเบียบสำนักนายกรัฐมนตรี ว่าด้วยการพัสดุ พ.ศ. 2535
- 5.7 ผู้ควบคุมรับผิดชอบการจัดทำเองดำเนินการให้เป็นไปตามรายละเอียดและหรือแบบรูปรายการ

- 5.8 ดำเนินการเบิกจ่ายเงินค่าตอบแทนอาหารทำการนอกเวลาให้แก่ผู้ปฏิบัติงาน
การจัดทำเอง
- 5.9 คณะกรรมการตรวจการปฏิบัติงานทำการตรวจงานให้เป็นไปตามรายละเอียด
แบบรูปรายการ

6. Flow Chart การปฏิบัติงาน





7. แบบฟอร์มที่ใช้

- 7.1 แบบพิมพ์จัดซื้อจัดจ้าง
- 7.2 เกณฑ์คุณลักษณะของวัสดุ ครุภัณฑ์
- 7.3 บันทึกข้อความ

8. เอกสาร/ หลักฐานอ้างอิง

- 8.1 พระราชบัญญัติการจัดซื้อจัดจ้างและบริหารพัสดุภาครัฐ พ.ศ. 2560
- 8.2 ระเบียบกระทรวงการคลังว่าด้วยการจัดซื้อจัดจ้างและการบริหารพัสดุภาครัฐ พ.ศ. 2560

9. สรุปมาตรฐานกระบวนการงาน

ชื่องาน	การจัดทำเอง	ส่วนราชการ	กลุ่มบริหารงานการเงินและสินทรัพย์	รหัสเอกสาร	
มาตรฐานคุณภาพงาน : การจัดหา (การจัดทำเอง) ทันตามกำหนดเวลาที่ต้องการใช้และดำเนินการจัดซื้อ จัดจ้างและจัดหาพัสดุถูกต้องตามระเบียบ					
ตัวชี้วัดที่สำคัญของกระบวนการงาน : ร้อยละการปฏิบัติที่ถูกต้องตามขั้นตอนการจัดหาตามที่ระเบียบกำหนด					
ลำดับที่	ผังขั้นตอนการดำเนินงาน	รายละเอียดงาน	เวลาดำเนินการ	ผู้รับผิดชอบ	หมายเหตุ
1		สำรวจความต้องการใช้พัสดุของ สพท.	3 วัน	เจ้าหน้าที่พัสดุ	ระยะเวลาอาจเปลี่ยนแปลงได้ตามความเหมาะสมและปริมาณงานที่ได้รับ
2		วางแผน/กำหนดเวลา/ตรวจสอบงบประมาณที่จะใช้ดำเนินการ	3 วัน	เจ้าหน้าที่พัสดุ	
3		แต่งตั้งคณะกรรมการจัดทำรายละเอียด/แบบรูปราชการและประมาณราคา/กำหนดขอบข่ายงานที่จะทำตรวจสอบ	1 วัน	เจ้าหน้าที่พัสดุ	
4		เสนอ ผอ.สปท. ให้ความเห็นชอบ	1 วัน	ผอ.สปท.	
5		ดำเนินการจัดซื้อพัสดุที่จะใช้ในการจัดทำเองตามขั้นตอนของระเบียบสำนักนายกรัฐมนตรีว่าด้วยการพัสดุ พ.ศ. 2535 จนถึงขั้นครบมอบพัสดุและลงบัญชีพัสดุ	ตามที่ระเบียบกำหนด	เจ้าหน้าที่พัสดุ	
6		ดำเนินการขออนุมัติให้ข้าราชการ/ลูกจ้างปฏิบัติราชการนอกเวลา/แต่งตั้งผู้ควบคุมรับผิดชอบในการจัดทำเอง และแต่งตั้งคณะกรรมการตรวจการปฏิบัติงานตามระเบียบสำนักนายกรัฐมนตรีว่าด้วยการพัสดุ พ.ศ. 2535	ตามระยะเวลาที่กำหนด	เจ้าหน้าที่พัสดุ คณะกรรมการฯ	
7		ผู้ควบคุมรับผิดชอบการจัดทำเองดำเนินการให้เป็นไปตามรายละเอียดและหรือแบบรูปราชการ	ตามระยะเวลาที่กำหนด	คณะกรรมการฯ	
8		ดำเนินการเบิกจ่ายเงินค่าตอบแทนอาหารทำการนอกเวลาให้แก่ผู้ปฏิบัติงานการจัดทำเอง	7 วัน	เจ้าหน้าที่พัสดุ/ เจ้าหน้าที่การเงิน	
9		คณะกรรมการตรวจการปฏิบัติงานทำการตรวจงานให้เป็นไปตามรายละเอียดแบบรูปราชการ	1 วัน	คณะกรรมการฯ	
เอกสารอ้างอิง พระราชบัญญัติจัดซื้อจัดจ้างและบริหารพัสดุภาครัฐ พ.ศ. 2560 และ ระเบียบกระทรวงการคลังว่าด้วยการจัดซื้อจัดจ้างและการบริหารพัสดุภาครัฐ พ.ศ. 2560					



ประเภทเอกสาร : คู่มือขั้นตอนการดำเนินงาน
ชื่อเอกสาร : การขอขึ้นทะเบียนที่ราชพัสดุ

1. ชื่องาน

การขอขึ้นทะเบียนที่ราชพัสดุ

2. วัตถุประสงค์

เพื่อให้การขอขึ้นทะเบียนที่ราชพัสดุถูกต้องตามขั้นตอนพระราชบัญญัติที่ราชพัสดุ พ.ศ. 2518 กฎกระทรวงว่าด้วยหลักเกณฑ์ และวิธีการปกครองดูแล บำรุงรักษา ไร่และจัดหาผลประโยชน์เกี่ยวกับที่ราชพัสดุ พ.ศ. 2546

3. ขอบเขตของงาน

การขอขึ้นทะเบียนที่ราชพัสดุ ตามพระราชบัญญัติที่ราชพัสดุ พ.ศ. 2518 กฎกระทรวงว่าด้วยหลักเกณฑ์ และวิธีการปกครองดูแล บำรุงรักษา ไร่และจัดหาผลประโยชน์เกี่ยวกับที่ราชพัสดุ พ.ศ. 2546 แต่ไม่รวมถึงการดำเนินการบริหารสินทรัพย์ในระบบ GFMIS ซึ่งผู้ปฏิบัติงานจะต้องจัดทำคู่มือการปฏิบัติงานของตนเองตามที่ได้รับมอบหมายงาน

4. คำจำกัดความ

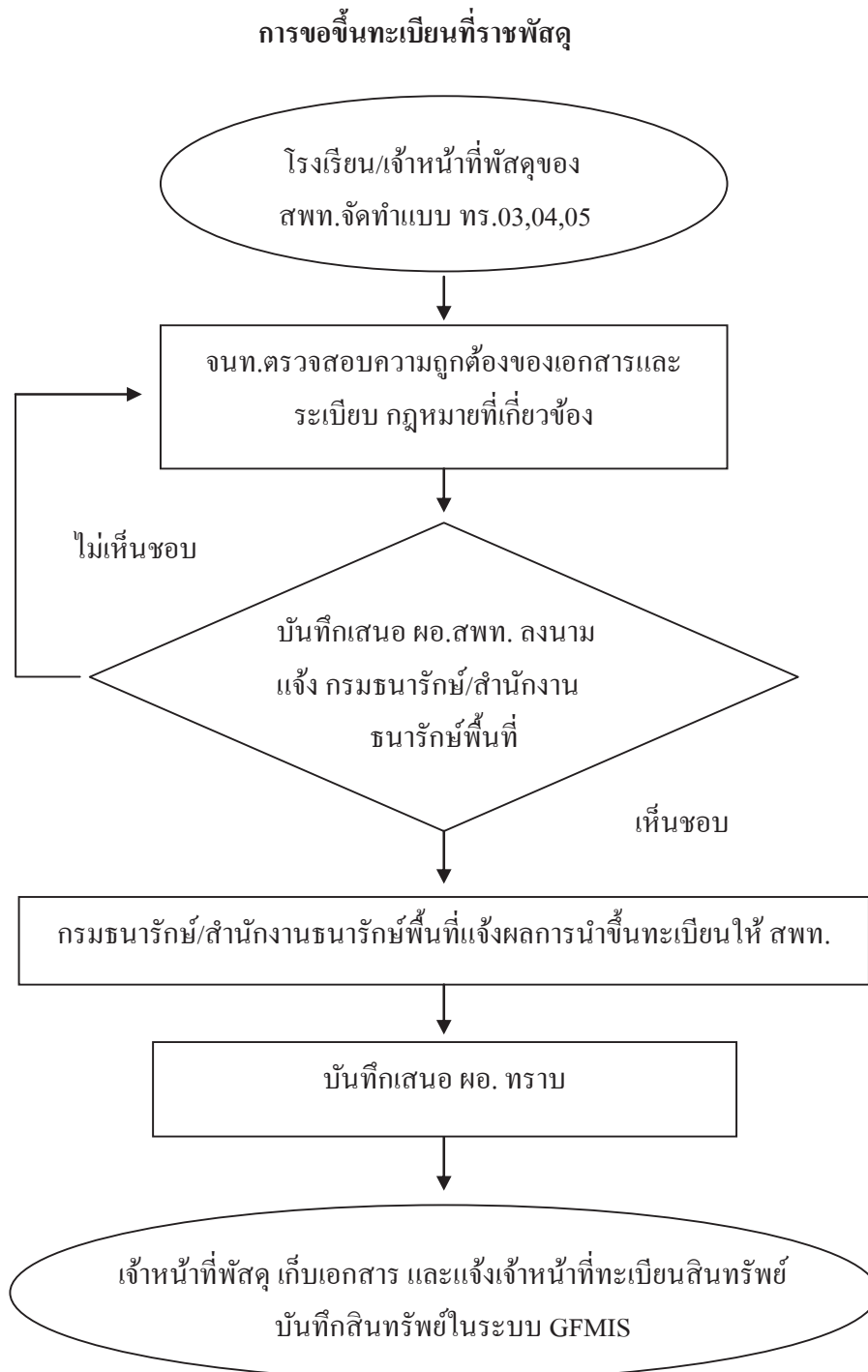
การขึ้นทะเบียนที่ราชพัสดุ หมายถึง การรับรายการที่ดินหรือสิ่งปลูกสร้างมาลงทะเบียนที่ราชพัสดุโดยให้รหัสและหมายเลขสำหรับที่ดินและสิ่งปลูกสร้างนั้น โดยผู้มีอำนาจจัดทำทะเบียนที่ราชพัสดูลงนามรับรองเป็นหลักฐาน

5. ขั้นตอนการปฏิบัติงาน

การขอขึ้นทะเบียนที่ราชพัสดุ

- 5.1 โรงเรียน/เจ้าหน้าที่พัสดุของ สพท.จัดทำแบบ ทร.03, 04, 05
- 5.2 เจ้าหน้าที่ตรวจสอบความถูกต้องของเอกสารและระเบียบ กฎหมายที่เกี่ยวข้อง
- 5.3 เจ้าหน้าที่บันทึกเสนอ ผอ.สปท.ลงนามแจ้งกรมธนารักษ์/สำนักงานธนารักษ์พื้นที่
- 5.4 กรมธนารักษ์/สำนักงานธนารักษ์พื้นที่แจ้งผลการนำขึ้นทะเบียนให้ สพท.
- 5.5 เจ้าหน้าที่บันทึกเสนอ ผอ.สปท. ทราบ
- 5.6 เจ้าหน้าที่พัสดุ เก็บเอกสาร แบบ ทร. 03, 04, 05 ที่กรมธนารักษ์/สำนักงานธนารักษ์พื้นที่ส่งกลับมาไว้เป็นหลักฐานและแจ้งเจ้าหน้าที่ทะเบียนสินทรัพย์บันทึกสินทรัพย์ในระบบ GFMIS

6. Flow Chart การปฏิบัติงาน



7. แบบฟอร์มที่ใช้

7.1 แบบ ทร.03, 04, 05

8. เอกสาร/ หลักฐานอ้างอิง

8.1 พระราชบัญญัติที่ราชพัสดุ พ.ศ. 2518

8.2 กฎกระทรวงว่าด้วยหลักเกณฑ์ และวิธีการปกครองดูแล บำรุงรักษา
ใช้ และจัดหาผลประโยชน์เกี่ยวกับที่ราชพัสดุ พ.ศ. 2546

9. สรุปมาตรฐานกระบวนการงาน

ชื่องาน	ส่วนราชการ	รหัสเอกสาร			
การขอขึ้นทะเบียนที่ราชพัสดุ	กลุ่มบริหารงานการเงินและสินทรัพย์	รหัสเอกสาร			
มาตรฐานคุณภาพงาน : การขอขึ้นทะเบียนที่ราชพัสดุถูกต้องตามขั้นตอนและระเบียบที่กำหนด					
ตัวชี้วัดที่สำคัญของกระบวนการงาน : ร้อยละการปฏิบัติที่ถูกต้องของขั้นตอนการขอขึ้นทะเบียนที่ราชพัสดุ					
ลำดับที่	ผังขั้นตอนการดำเนินงาน	รายละเอียดงาน	เวลาดำเนินการ	ผู้รับผิดชอบ	หมายเหตุ
1	<pre> graph TD Start([]) --> Step1[] Step1 --> Step2{ } Step2 -- "ไม่เห็นชอบ" --> Step1 Step2 -- "เห็นชอบ" --> Step3[] Step3 --> Step4[] Step4 --> End([]) </pre>	โรงเรียน/กลุ่มงานอาคารสถานที่ของ สพท.จัดทำแบบ ทร.03,04,05	3 วัน	เจ้าหน้าที่พัสดุ/ จนท.การเงิน ร.ร.	ระยะเวลาอาจเปลี่ยนแปลงได้ตามความเหมาะสมและปริมาณงานที่ได้รับ
2		เจ้าหน้าที่ตรวจสอบความถูกต้องของเอกสารและระเบียบ กฎหมายที่เกี่ยวข้อง	30 นาที	เจ้าหน้าที่พัสดุ	
3		เจ้าหน้าที่บันทึกเสนอ ผอ. สพท. ลงนามแจ้งกรมธนารักษ์/สำนักงาน ธนารักษ์พื้นที่	30 นาที	ผอ. สพท.	
4		กรมธนารักษ์/สำนักงานธนารักษ์พื้นที่ แจ้งผลการนำขึ้นทะเบียนให้ สพท.	15 วัน	ธนารักษ์	
5		บันทึกเสนอ ผอ. สพท. ทราบ	30 นาที	เจ้าหน้าที่พัสดุ	
6		เจ้าหน้าที่พัสดุ เก็บเอกสารและแจ้งเจ้าหน้าที่ทะเบียนสินทรัพย์บันทึกสินทรัพย์ในระบบ	30 นาที	เจ้าหน้าที่พัสดุ	
เอกสารอ้างอิง <ol style="list-style-type: none"> พระราชบัญญัติที่ราชพัสดุ พ.ศ. 2518 กฎกระทรวงว่าด้วยหลักเกณฑ์ และวิธีการปกครองดูแล บำรุงรักษา ใช้ และจัดหาผลประโยชน์เกี่ยวกับที่ราชพัสดุ พ.ศ. 2546 					



ประเภทเอกสาร : คู่มือขั้นตอนการดำเนินงาน
 ชื่อเอกสาร : การขอใช้ที่ราชพัสดุ
 (การขอใช้ที่ราชพัสดุของสถานศึกษา
 ที่ขอใช้ที่ราชพัสดุในความดูแล
 ครอบครองของกระทรวง ทบวง กรม
 และองค์กรปกครองส่วนท้องถิ่น)

1. ชื่องาน

การขอใช้ที่ราชพัสดุ (การขอใช้ที่ราชพัสดุของสถานศึกษาที่ขอใช้ที่ราชพัสดุ
ในความดูแลครอบครองของกระทรวง ทบวง กรม
และองค์กรปกครองส่วนท้องถิ่น)

2. วัตถุประสงค์

เพื่อให้การขอใช้ที่ราชพัสดุเป็นไปด้วยความเรียบร้อย ถูกต้อง เป็นระบบ ตาม
ขั้นตอนที่ระเบียบกำหนด

3. ขอบเขตของงาน

งานการขอใช้ที่ราชพัสดุ ตามพระราชบัญญัติที่ราชพัสดุ พ.ศ. 2518 และกฎหมาย
ที่เกี่ยวข้อง แต่ไม่รวมถึงการบริหารสินทรัพย์ในระบบ GFMS ซึ่งผู้ปฏิบัติงานจะต้องจัดทำคู่มือการ
ปฏิบัติงานของตนเองตามที่ได้รับมอบหมายงาน

4. คำจำกัดความ

การขอใช้ที่ราชพัสดุ หมายถึง การขอใช้ที่ราชพัสดุ ตามกฎกระทรวง(พ.ศ. 2519)
ออกตามความในพระราชที่ราชพัสดุ พ.ศ. 2518 หมวด 2 การใช้ที่ราชพัสดุของสถานศึกษาที่ขอใช้
ที่ราชพัสดุในความดูแลครอบครองของกระทรวง ทบวง กรม และองค์กรปกครองส่วนท้องถิ่น

5. ขั้นตอนการปฏิบัติงาน

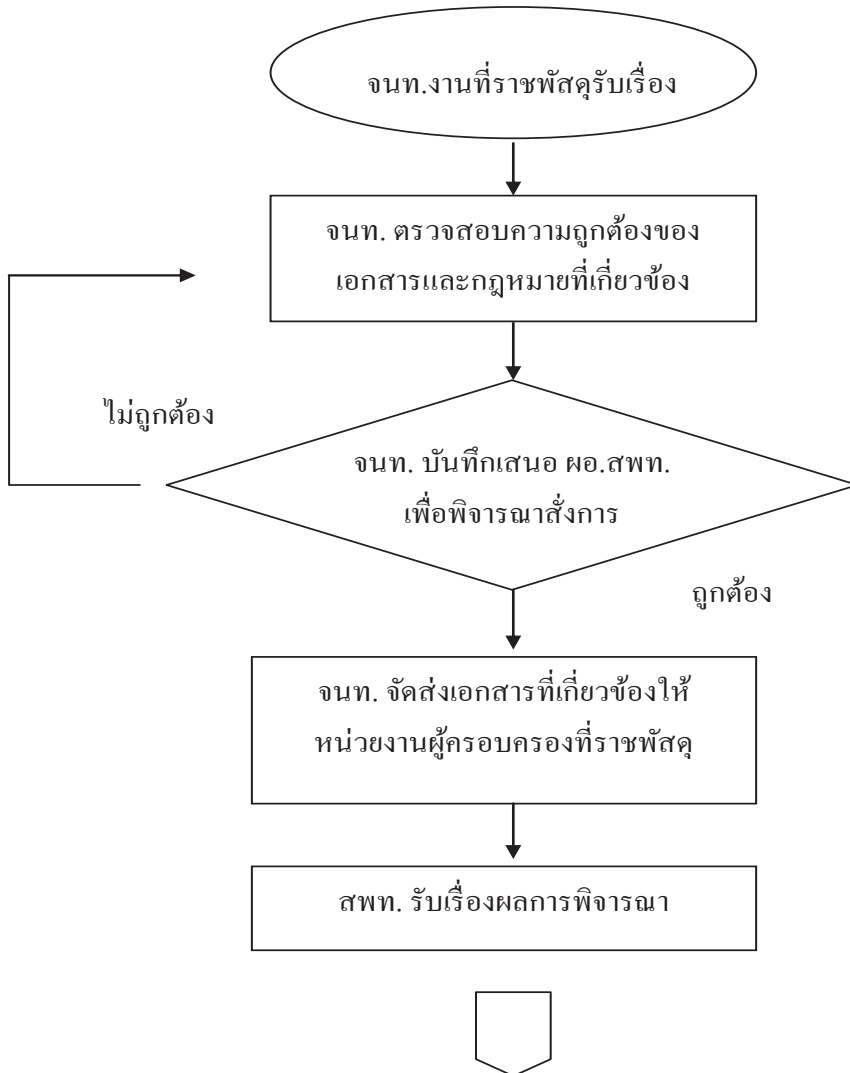
การขอใช้ที่ราชพัสดุ

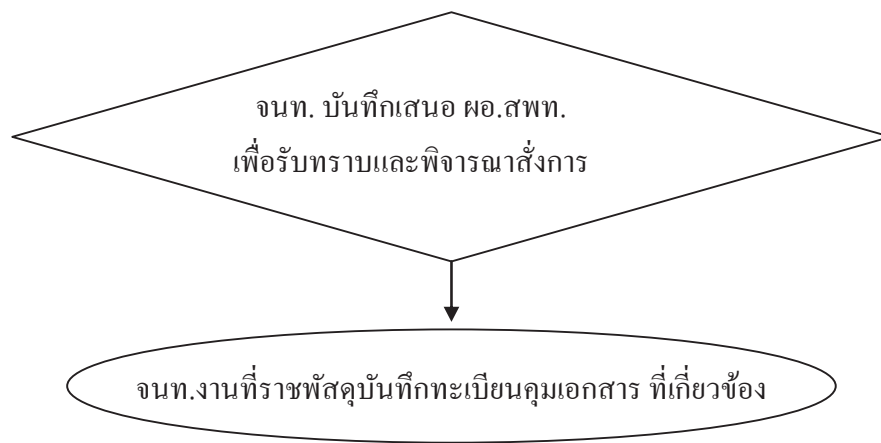
(การขอใช้ที่ราชพัสดุของสถานศึกษาที่ขอใช้ที่ราชพัสดุในความดูแลครอบครอง
ของกระทรวง ทบวง กรม และองค์กรปกครองส่วนท้องถิ่น)

- 5.1 จนท.งานที่ราชพัสดุรับเรื่องคำขอใช้ที่ราชพัสดุ
- 5.2 จนท. ตรวจสอบความถูกต้องของเอกสารและกฎหมายที่เกี่ยวข้อง
- 5.3 จนท. บันทึกเสนอ ผอ.สพท. เพื่อพิจารณาสั่งการ
- 5.4 จนท. จัดส่งเอกสารที่เกี่ยวข้องให้หน่วยงานผู้ครอบครองที่ราชพัสดุ
- 5.5 สพท. รับเรื่องผลการพิจารณาการขอใช้ที่ราชพัสดุจากหน่วยงาน
ผู้ครอบครองและกรมธนารักษ์และสำนักงานธนารักษ์พื้นที่
- 5.6 จนท. บันทึกเสนอ ผอ.สพท. เพื่อรับทราบและพิจารณาสั่งการ
- 5.7 จนท.งานที่ราชพัสดุนำบันทึกทะเบียนคุมเอกสารที่เกี่ยวข้อง

6. Flow Chart การปฏิบัติงาน

การขอใช้ที่ราชพัสดุ (การขอใช้ที่ราชพัสดุของสถานศึกษาที่ขอใช้ที่ราชพัสดุในความดูแล
ครอบครองของกระทรวง ทบวง กรม และองค์กรปกครองส่วนท้องถิ่น)





7. แบบฟอร์มที่ใช้

- 7.1 แบบ ทบ.4
- 7.2 แบบบันทึกสินทรัพย์ถาวร
- 7.3 บันทึกข้อความ

8. เอกสาร/ หลักฐานอ้างอิง

- 8.1 กฎกระทรวง (พ.ศ. 2519) ออกตามความในพระราชบัญญัติราชพัสดุ พ.ศ. 2518

9. สรุปมาตรฐานกระบวนการงาน

ชื่องาน การขอใช้ที่ราชพัสดุ (การขอใช้ที่ราชพัสดุของสถานศึกษาที่ขอใช้ที่ราชพัสดุในความดูแลครอบครองของกระทรวง ทบวง กรมและองค์กรปกครองส่วนท้องถิ่น)		ส่วนราชการ กลุ่มบริหารงานการเงินและสินทรัพย์	รหัสเอกสาร		
มาตรฐานคุณภาพ : การขอใช้ที่ราชพัสดุเป็นไปด้วยความเรียบร้อยถูกต้อง เป็นระบบ ตามขั้นตอนที่ระเบียบกำหนด					
ตัวชี้วัดที่สำคัญของกระบวนการงาน : ร้อยละการปฏิบัติที่ถูกต้องของขั้นตอนการขอใช้ที่ราชพัสดุ					
ลำดับที่	ผังขั้นตอนการดำเนินงาน	รายละเอียดของงาน	เวลาดำเนินการ	ผู้รับผิดชอบ	หมายเหตุ
1		จนท.รับเรื่องคำขอใช้ที่ราชพัสดุ	10 นาที	เจ้าหน้าที่พัสดุ	ระยะเวลาอาจเปลี่ยนแปลงได้ตามความเหมาะสมและปริมาณงานที่ได้รับ
2		จนท.ตรวจสอบความถูกต้องของเอกสารและกฎหมายที่เกี่ยวข้อง	30 นาที	เจ้าหน้าที่พัสดุ	
3		จนท.บันทึกเสนอ ผอ.สพท.เพื่อพิจารณาสั่งการ	30 นาที	ผอ.สพท.	
4		จนท.จัดส่งเอกสารที่เกี่ยวข้องให้หน่วยงานผู้ครอบครองพัสดุ	ภายใน 3 วัน	เจ้าหน้าที่พัสดุ	
5		สพท.รับเรื่องผลการพิจารณาขอใช้ที่ราชพัสดุจากหน่วยงานผู้ครอบครองและกรมธนารักษ์/สำนักงานธนารักษ์พื้นที่	ไม่เกิน 30 วัน	เจ้าหน้าที่พัสดุ	
6		จนท.บันทึกเสนอ ผอ.สพท.เพื่อรับทราบและพิจารณาสั่งการ	10 นาที	ผอ.สพท.	
7		จนท.บันทึกทะเบียนคุมเอกสารที่เกี่ยวข้อง	20 – 30 นาที	เจ้าหน้าที่พัสดุ	
8		จนท.มอบสำเนาเรื่องให้เจ้าหน้าที่พัสดุเพื่อบันทึกในระบบสินทรัพย์ (GFMS)	20 – 30 นาที	เจ้าหน้าที่พัสดุ	
เอกสารอ้างอิง					
<ol style="list-style-type: none"> 1. กฎกระทรวง (พ.ศ. 2519) ออกตามความในพระราชบัญญัติที่ราชพัสดุ พ.ศ. 2518 2. หนังสือกระทรวงการคลังด่วนที่สุดที่ กค 0407/ว 90 ลงวันที่ 7 กุมภาพันธ์ 2538 					



ประเภทเอกสาร : คู่มือขั้นตอนการดำเนินงาน

ชื่อเอกสาร : การขอใช้ที่ราชพัสดุ

(การขอใช้ที่ราชพัสดุของกระทรวง ทบวง
กรม และองค์กรปกครองส่วนท้องถิ่นที่ขอ
ใช้ที่ราชพัสดุในความดูแลครอบครองของ
สถานศึกษา สำนักงานเขตพื้นที่การศึกษา)

1. ชื่องาน

การขอใช้ที่ราชพัสดุ (การขอใช้ที่ราชพัสดุของกระทรวง ทบวง กรมและองค์กรปกครองส่วนท้องถิ่นที่ขอใช้ที่ราชพัสดุในความดูแลครอบครองของสถานศึกษา สำนักงานเขตพื้นที่การศึกษา)

2. วัตถุประสงค์

เพื่อให้การขอใช้ที่ราชพัสดุเป็นไปด้วยความเรียบร้อย ถูกต้อง เป็นระบบ ตามขั้นตอนที่ระเบียบกำหนด

3. ขอบเขตของงาน

งานการขอใช้ที่ราชพัสดุ ตามพระราชบัญญัติที่ราชพัสดุ พ.ศ.2562 และกฎหมายที่เกี่ยวข้อง แต่ไม่รวมถึงการบริหารสินทรัพย์ในระบบ GFMIS ซึ่งผู้ปฏิบัติงานจะต้องจัดทำคู่มือการปฏิบัติงานของตนเองตามที่ได้รับมอบหมายงาน

4. คำจำกัดความ

การขอใช้ที่ราชพัสดุ หมายถึง การขอใช้ที่ราชพัสดุ ตามกฎกระทรวงพ.ศ. 2563 ออกตามความในพระราชที่ราชพัสดุ พ.ศ. 2562 หมวด 4 การใช้ที่ราชพัสดุของกระทรวง ทบวง กรม และองค์กรปกครองส่วนท้องถิ่นมาขอใช้ที่ราชพัสดุในความครอบครองดูแลของสถานศึกษา สำนักงานเขตพื้นที่การศึกษา

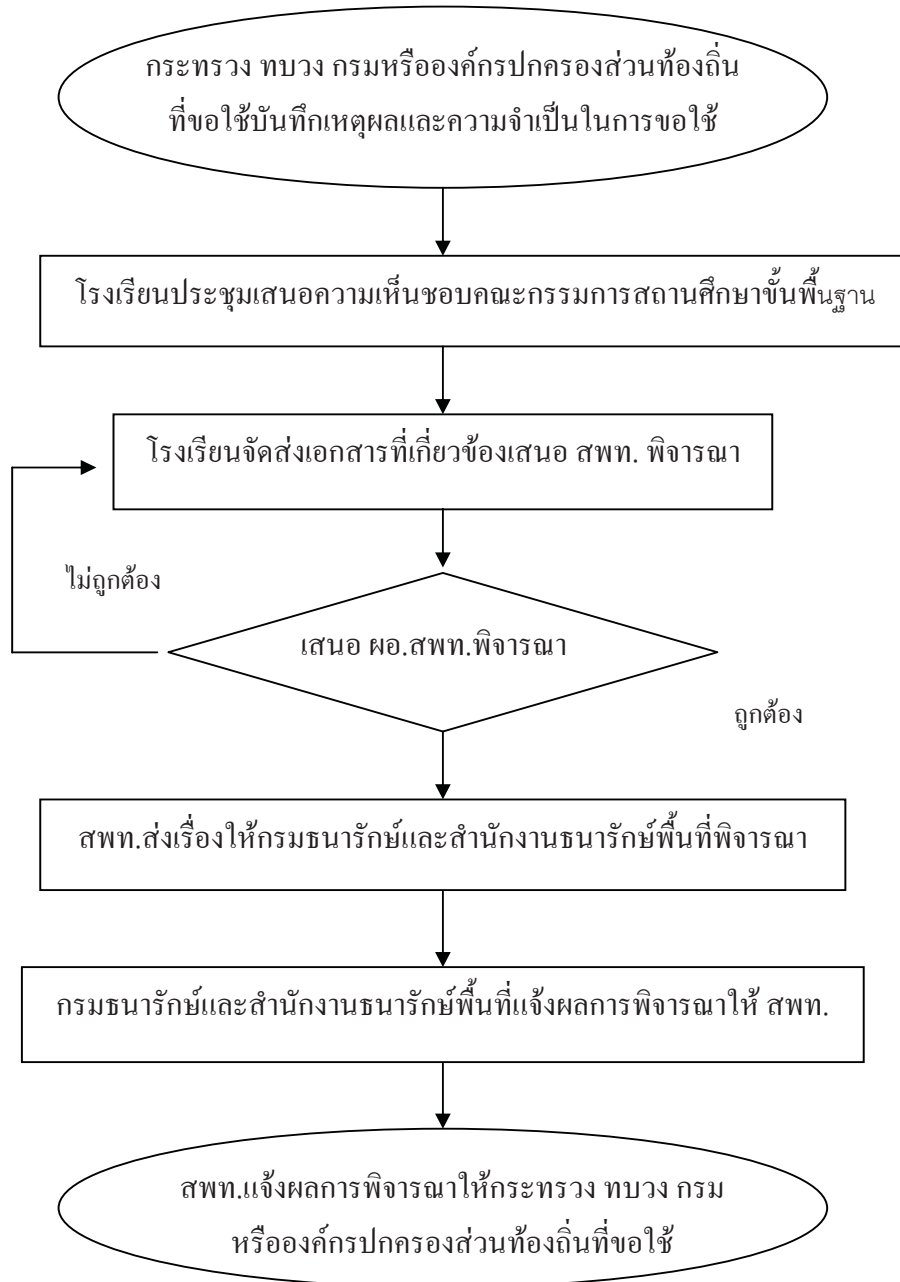
5. ขั้นตอนการปฏิบัติงาน

การขอใช้ที่ราชพัสดุ (การขอใช้ที่ราชพัสดุของกระทรวง ทบวง กรมและองค์กรปกครองส่วนท้องถิ่นที่ขอใช้ที่ราชพัสดุในความดูแลครอบครองของสถานศึกษา สำนักงานเขตพื้นที่การศึกษา)

- 5.1 กระทรวง ทบวง กรมหรือองค์กรปกครองส่วนท้องถิ่น ที่ขอใช้บันทึกเหตุผลและความจำเป็นในการขอใช้ มีงบประมาณสำหรับการขอใช้
- 5.2 โรงเรียนประชุมเสนอความเห็นชอบคณะกรรมการสถานศึกษาขั้นพื้นฐาน
- 5.3 โรงเรียนจัดส่งเอกสารที่เกี่ยวข้องเสนอ สพท.พิจารณา
- 5.4 เจ้าหน้าที่งานที่ราชพัสดุเสนอ ผอ. สพท.พิจารณา
- 5.5 สพท.ส่งเรื่องให้กรมธนารักษ์และสำนักงานธนารักษ์พื้นที่พิจารณา
- 5.6 กรมธนารักษ์และสำนักงานธนารักษ์พื้นที่แจ้งผลการพิจารณาให้ สพท.
- 5.7 สพท.แจ้งผลการพิจารณาให้กระทรวง ทบวง กรมหรือองค์กรปกครองส่วนท้องถิ่น ที่ขอใช้

6. Flow Chart การปฏิบัติงาน

การขอใช้ที่ราชพัสดุ (การขอใช้ที่ราชพัสดุของกระทรวง ทบวง กรมและองค์กรปกครองส่วนท้องถิ่นที่ขอใช้ที่ราชพัสดุในความดูแลครอบครองของสถานศึกษา สำนักงานเขตพื้นที่การศึกษา)



7. แบบพิมพ์ที่ใช้

7.1 แบบ ทบ.4

7.2 บันทึกข้อความ

8. เอกสาร/ หลักฐานอ้างอิง

8.1 กฎกระทรวง พ.ศ. 2563 ออกตามความในพระราชบัญญัติราชพัสดุ พ.ศ. 2562

9. แบบฟอร์มสรุปมาตรฐานงาน

ชื่องาน การขอใช้ที่ราชพัสดุ (การขอใช้ที่ราชพัสดุของกระทรวง ทบวง กรมและองค์กรปกครองส่วนท้องถิ่นที่ขอใช้ที่ราชพัสดุในความดูแลครอบครองของสถานศึกษา สำนักงานเขตพื้นที่การศึกษา)		ส่วนราชการ กลุ่มบริหารงานการเงินและสินทรัพย์	รหัสเอกสาร		
มาตรฐานคุณภาพ : การขอใช้ที่ราชพัสดุเป็นไปด้วยความเรียบร้อยถูกต้อง เป็นระบบ ตามขั้นตอนที่ระเบียบกำหนด					
ตัวชี้วัดที่สำคัญของกระบวนการ : ร้อยละการปฏิบัติที่ถูกต้องของขั้นตอนการขอใช้ที่ราชพัสดุ					
ลำดับที่	ผังขั้นตอนการดำเนินงาน	รายละเอียดของงาน	เวลาดำเนินการ	ผู้รับผิดชอบ	หมายเหตุ
1	<pre> graph TD Start([]) --> Step2[] Step2 --> Step3[] Step3 --> Decision{ } Decision -- ไม่ต้อง --> Step2 Decision -- ถูกต้อง --> Step5[] Step5 --> Step6[] Step6 --> End([]) </pre>	กระทรวง ทบวง กรมหรือองค์กรปกครองส่วนท้องถิ่น ที่ขอใช้บันทึกเหตุผลและความจำเป็นในการขอใช้ มีงบประมาณสำหรับการขอใช้		หน่วยงานที่ขอใช้	ระยะเวลาอาจเปลี่ยนแปลง
2		โรงเรียนประชุมเสนอความเห็นขอกรรมกรสถานศึกษาขั้นพื้นฐาน	ภายใน 7 วัน	โรงเรียน	ได้ตามความเหมาะสมและ
3		โรงเรียนจัดส่งเอกสารที่เกี่ยวข้องเสนอ สพท.พิจารณา	ภายใน 3 วัน	โรงเรียน	ปริมาณงานที่ได้รับ
4		เจ้าหน้าที่งานที่ราชพัสดุเสนอ ผอ. สพท.พิจารณา	ภายใน 1 วัน	เจ้าหน้าที่พัสดุ	
5		สพท.ส่งเรื่องให้กรมธนารักษ์และสำนักงานธนารักษ์พื้นที่พิจารณา	ภายใน 1 วัน	ผอ. สพท.	
6		กรมธนารักษ์และสำนักงานธนารักษ์พื้นที่แจ้งผลการพิจารณาให้ สพท.		เจ้าหน้าที่พัสดุ	
7		สพท.แจ้งผลการพิจารณาให้กระทรวง ทบวง กรมหรือองค์กรปกครองส่วนท้องถิ่น ที่ขอใช้	ภายใน 3 วัน	เจ้าหน้าที่พัสดุ	
เอกสารอ้างอิง กฎกระทรวง พ.ศ. 2563 ออกตามความในพระราชบัญญัติที่ราชพัสดุ พ.ศ. 2562					



ประเภทเอกสาร : คู่มือขั้นตอนการดำเนินงาน
ชื่อเอกสาร : การขอหรือถอนอาคารและสิ่งปลูกสร้าง
ที่ราชพัสดุ

1. ชื่องาน

การขอรื้อถอนอาคารและสิ่งปลูกสร้างที่ราชพัสดุ

2. วัตถุประสงค์

เพื่อให้การขอรื้อถอนอาคารและสิ่งปลูกสร้างถูกต้องตามระเบียบ และแนวปฏิบัติของกระทรวงการคลังเกี่ยวกับรื้อถอนสิ่งปลูกสร้างที่เป็นที่ราชพัสดุ

3. ขอบเขตของงาน

งานการขอรื้อถอนอาคารและสิ่งปลูกสร้าง ตามพระราชบัญญัติที่ราชพัสดุ พ.ศ. 2562 แนวปฏิบัติของกระทรวงการคลังเกี่ยวกับรื้อถอนสิ่งปลูกสร้างที่เป็นที่ราชพัสดุ และแนวปฏิบัติของสำนักงานคณะกรรมการการศึกษาขั้นพื้นฐานเกี่ยวกับแนวปฏิบัติการรื้อถอนและจำหน่ายอาคารเรียนหรือสิ่งปลูกสร้าง วัสดุที่รื้อถอน ต้นไม้ ดิน หรือวัสดุอื่นที่ได้จากที่ราชพัสดุ

4. คำจำกัดความ

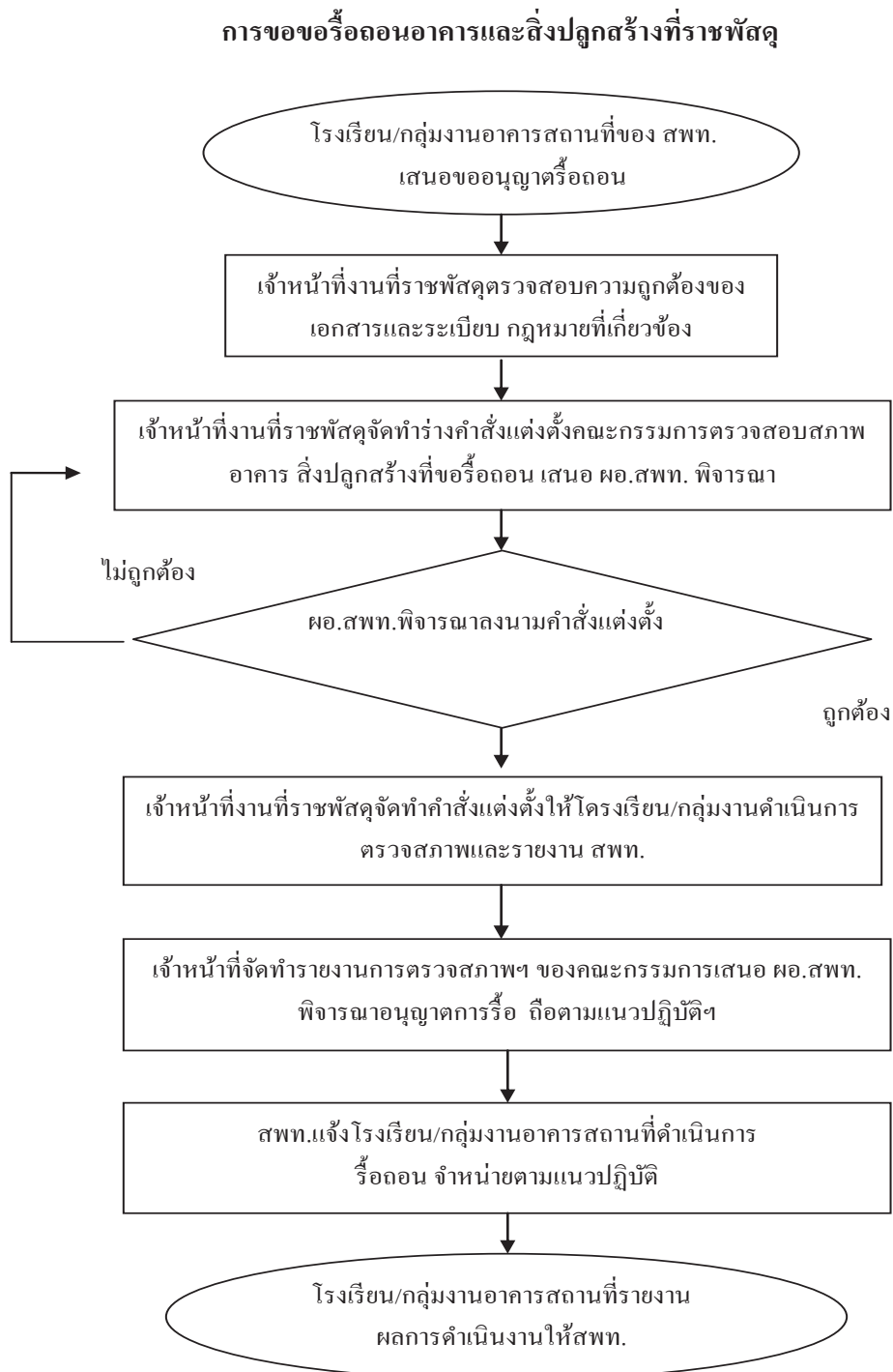
-

5. ขั้นตอนการปฏิบัติงาน

การขอรื้อถอนอาคารและสิ่งปลูกสร้างที่ราชพัสดุ

- 5.1 โรงเรียน/กลุ่มงานอาคารสถานที่ของ สพท. เสนอขออนุญาตรื้อถอน
- 5.2 เจ้าหน้าที่งานที่ราชพัสดุตรวจสอบความถูกต้องของเอกสารและระเบียบกฎหมายที่เกี่ยวข้อง
- 5.3 เจ้าหน้าที่งานที่ราชพัสดุจัดทำร่างคำสั่งแต่งตั้งคณะกรรมการตรวจสอบสภาพอาคาร สิ่งปลูกสร้างที่ขอรื้อถอน เสนอ ผอ.สพท. พิจารณา
- 5.4 ผอ.สพท.พิจารณาลงนามคำสั่งแต่งตั้ง
- 5.5 เจ้าหน้าที่งานที่ราชพัสดุจัดทำคำสั่งแต่งตั้งให้โรงเรียน/กลุ่มงานดำเนินการตรวจสอบสภาพและรายงาน สพท.
- 5.6 เจ้าหน้าที่จัดทำรายงานการตรวจสอบฯ ของคณะกรรมการเสนอ ผอ.สพท. พิจารณาอนุญาตการรื้อถอนถือตามแนวปฏิบัติฯ
- 5.7 สพท. แจ้งโรงเรียน/กลุ่มงานอาคารสถานที่ดำเนินการรื้อถอน จำหน่ายตามแนวปฏิบัติ
- 5.8 โรงเรียน/กลุ่มงานอาคารสถานที่รายงานผลการดำเนินงานให้ สพท.

6. Flow Chart การปฏิบัติงาน



7. แบบพิมพ์ที่ใช้

- 7.1 แบบสำรวจอาคารเรียน
- 7.2 แบบสำรวจอาคารที่ขอรื้อถอน
- 7.3 แบบ ทบ.3
- 7.4 บันทึกข้อความ

8. เอกสาร/ หลักฐานอ้างอิง

- 8.1 พระราชบัญญัติที่ราชพัสดุ พ.ศ. 2562
- 8.2 กฎกระทรวงการใช้ที่ราชพัสดุ พ.ศ. 2563
- 8.3 กฎกระทรวงการจัดหาประโยชน์ที่ราชพัสดุ พ.ศ. 2564
- 8.3 หนังสือสำนักงานคณะกรรมการการศึกษาขั้นพื้นฐาน ที่ ศธ 04002/5307
ลงวันที่ 25 สิงหาคม 2549 เรื่อง แนวปฏิบัติการรื้อถอน และจำหน่ายอาคารเรียน
หรือสิ่งปลูกสร้างวัสดุที่รื้อถอน ต้นไม้ ดิน หรือวัสดุอื่นที่ได้จากที่ราชพัสดุ

9. สรุปมาตรฐานกระบวนการ

ชื่องาน	การขอรื้อถอนอาคารและสิ่งปลูกสร้างที่ราชพัสดุ	ส่วนราชการ	กลุ่มบริหารงานการเงินและสินทรัพย์	รหัสเอกสาร	
มาตรฐานคุณภาพงาน : การขอรื้อถอนอาคารและสิ่งปลูกสร้างถูกต้องตามระเบียบ และแนวปฏิบัติของกระทรวงการคลังเกี่ยวกับรื้อถอนสิ่งปลูกสร้างที่เป็นที่ราชพัสดุ					
ตัวชี้วัดที่สำคัญของกระบวนการ : ร้อยละการปฏิบัติที่ถูกต้องของขั้นตอนการแนวปฏิบัติของกระทรวงการคลังเกี่ยวกับรื้อถอนสิ่งปลูกสร้างที่เป็นที่ราชพัสดุ					
ลำดับที่	ผังขั้นตอนการดำเนินงาน	รายละเอียดงาน	เวลาดำเนินการ	ผู้รับผิดชอบ	หมายเหตุ
1		โรงเรียน/กลุ่มงานอาคารสถานที่ของ สพท. เสนอขออนุญาตรื้อถอน		เจ้าหน้าที่พัสดุ	ระยะเวลาอาจเปลี่ยนแปลงได้ตามความเหมาะสมและปริมาณงานที่ได้รับ
2		เจ้าหน้าที่งานที่ราชพัสดุตรวจสอบความถูกต้องของเอกสารและระเบียบ กฎหมายที่เกี่ยวข้อง	30 นาที	เจ้าหน้าที่พัสดุ	
3		เจ้าหน้าที่งานที่ราชพัสดุจัดทำคำสั่งแต่งตั้งคณะกรรมการตรวจสอบสภาพอาคาร สิ่งปลูกสร้างที่ขอรื้อถอน เสนอ ผอ.สพท. พิจารณา	1 วัน	เจ้าหน้าที่พัสดุ	
4		ผอ.สพท.พิจารณาลงนามคำสั่งแต่งตั้ง	1 วัน	ผอ.สพท.	
5		เจ้าหน้าที่งานที่ราชพัสดุจัดทำคำสั่งแต่งตั้งให้โรงเรียน/กลุ่มงานดำเนินการตรวจสอบสภาพและรายงาน สพท.	1 วัน	เจ้าหน้าที่พัสดุ	
6		เจ้าหน้าที่จัดทำรายงานการตรวจสอบสภาพฯ ของคณะกรรมการเสนอ ผอ.สพท. พิจารณาอนุญาตการรื้อถอนถือตามแนวปฏิบัติฯ	3 วัน	เจ้าหน้าที่พัสดุ	
7		สพท.แจ้งโรงเรียน/กลุ่มงานอาคารสถานที่ดำเนินการรื้อถอน จำหน่ายตามแนวปฏิบัติ	1 วัน	เจ้าหน้าที่พัสดุ	
8		โรงเรียน/กลุ่มงานอาคารสถานที่รายงานผลการดำเนินงานให้ สพท.	1 วัน	เจ้าหน้าที่พัสดุ	
เอกสารอ้างอิง					
<ol style="list-style-type: none"> พระราชบัญญัติที่ราชพัสดุ พ.ศ. 2562 กฎกระทรวงการใช้ที่ราชพัสดุ พ.ศ. 2563 กฎกระทรวงการจัดหาประโยชน์ที่ราชพัสดุ พ.ศ. 2564 หนังสือสำนักงานคณะกรรมการการศึกษาขั้นพื้นฐาน ที่ ศษ 04002/5307 25 สิงหาคม 2549 เรื่อง แนวปฏิบัติการรื้อถอน และจำหน่ายอาคารเรียนหรือสิ่งปลูกสร้าง วัสดุที่รื้อถอน ดินไม้ ดิน หรือวัสดุอื่น ที่ได้จากที่ราชพัสดุ 					



ประเภทเอกสาร : คู่มือขั้นตอนการดำเนินงาน
 ชื่อเอกสาร : ให้คำปรึกษาสถานศึกษาเกี่ยวกับการ
 ดำเนินงานบริหารการเงิน งานบัญชี
 งานพัสดุและงานบริหารสินทรัพย์

1. ชื่องาน

ให้คำปรึกษาสถานศึกษาเกี่ยวกับการดำเนินงานบริหารการเงิน งานบัญชี งานพัสดุและงานบริหารสินทรัพย์

2. วัตถุประสงค์

เพื่อให้การให้คำปรึกษาเกี่ยวกับงานบริหารการเงิน งานบัญชี งานพัสดุและงานบริหารสินทรัพย์ เกิดประสิทธิภาพและประสิทธิผล มีสัมฤทธิ์ผลตามมาตรฐาน

3. ขอบเขตของงาน

ให้คำปรึกษา แนะนำ ส่งเสริมสนับสนุนทั้งสถานศึกษา ภาครัฐและสถานศึกษาเอกชนในสังกัดเขตพื้นที่การศึกษา เกี่ยวกับการบริหารการเงิน งานบัญชี งานพัสดุและงานบริหารสินทรัพย์

4. คำจำกัดความ

สถานศึกษา หมายความว่า สถานศึกษาภาครัฐและสถานศึกษาเอกชนในสังกัดสำนักงานเขตพื้นที่การศึกษา

การปฏิบัติงาน หมายความว่า การดำเนินการเกี่ยวกับการดำเนินงานการบริหารการเงิน งานบัญชี งานพัสดุและงานบริหารสินทรัพย์

5. ขั้นตอนการปฏิบัติงาน

5.1 เจ้าหน้าที่สำรวจ ศึกษา วิเคราะห์ วิจัย กฎหมาย กฎ ระเบียบ ข้อบังคับต่าง ๆ ที่เกี่ยวข้องกับการปฏิบัติงานของสถานศึกษา

5.2 เจ้าหน้าที่เสนอผลการวิเคราะห์ให้ ผอ.สพท. พิจารณาสั่งการ

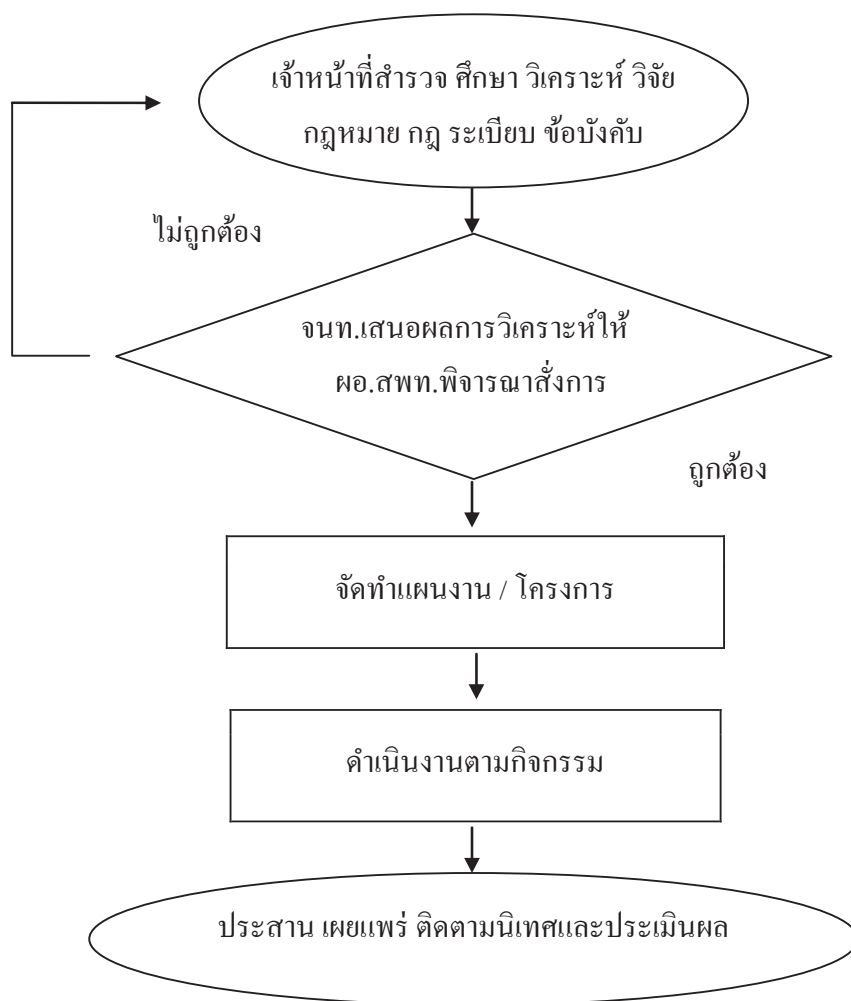
5.3 เจ้าหน้าที่จัดทำแผนงาน/โครงการที่สนับสนุนการปฏิบัติงานของสถานศึกษาในกิจกรรมการให้คำปรึกษาดำเนินงานบริหารการเงิน งานบัญชี งานพัสดุ และงานบริหารสินทรัพย์ เช่น การจัดทำและพัฒนา Hardware และ Software ให้รองรับการปฏิบัติงาน จัดทำระบบเครือข่ายเทคโนโลยีสารสนเทศและการสื่อสาร (ICT) มาใช้ปฏิบัติงาน จัดทำและสนับสนุนการจัดทำเอกสารคู่มือการปฏิบัติงานให้แก่สถานศึกษาเป็นแนวทางปฏิบัติ อบรม สัมมนา ประชุมให้ความรู้และพัฒนาผู้บริหารสถานศึกษา/เจ้าหน้าที่ของสถานศึกษา ฯลฯ

5.4 ดำเนินงานตามโครงการ

5.5 เจ้าหน้าที่/คณะกรรมการดำเนินการ ประสาน เผยแพร่ ติดตาม นิเทศและประเมินผลการปฏิบัติงานของสถานศึกษา

6. Flow Chart การปฏิบัติงาน

คำปรึกษาสถานศึกษาเกี่ยวกับการดำเนินงานบริหารการเงิน งานบัญชี งานพัสดุและงานบริหารสินทรัพย์



7. แบบฟอร์มที่ใช้

- 7.1 คู่มือการปฏิบัติงาน
- 7.2 เอกสารการปฏิบัติงาน
- 7.3 แบบประเมินผลงาน

8. เอกสาร/ หลักฐานอ้างอิง

- 8.1 กฎหมาย ระเบียบ มติคณะรัฐมนตรี ข้อบังคับ คำสั่งที่เกี่ยวกับการปฏิบัติงาน
- 8.2 คู่มือการปฏิบัติงาน

9. สรุปมาตรฐานกระบวนการงาน

ชื่องาน การให้คำปรึกษาสถานศึกษาเกี่ยวกับการดำเนินงานบริหารการเงิน งานบัญชี งานพัสดุและงานบริหารสินทรัพย์		ส่วนราชการ กลุ่มบริหารงานการเงินและสินทรัพย์	รหัสเอกสาร		
มาตรฐานคุณภาพงาน : สถานศึกษามีความเข้มแข็งในการดำเนินงานบริหารการเงิน งานบัญชี งานพัสดุ และงานบริหารสินทรัพย์เกิดประสิทธิภาพและความรวดเร็วในการปฏิบัติงานและสัมฤทธิ์ผลตามมาตรฐาน					
ตัวชี้วัดที่สำคัญของกระบวนการงาน : ร้อยละสถานศึกษามีความเข้มแข็งในการดำเนินงานบริหารการเงิน งานบัญชี งานพัสดุ และงานบริหารสินทรัพย์เกิดประสิทธิภาพและความรวดเร็วในการปฏิบัติงานและสัมฤทธิ์ผลของมาตรฐาน					
ลำดับที่	ผังขั้นตอนการดำเนินงาน	รายละเอียดงาน	เวลาดำเนินการ	ผู้รับผิดชอบ	หมายเหตุ
1	<pre> graph TD Start([Start]) --> Decision{ } Decision -- "ไม่ถูกต้อง" --> Start Decision -- "ถูกต้อง" --> Action1[] Action1 --> Action2[] Action2 --> End([End]) </pre>	เจ้าหน้าที่สำรวจ ศึกษา วิเคราะห์ วิจัย กฎหมาย กฎ ระเบียบ ข้อบังคับ	1 วัน	เจ้าหน้าที่/ ผอ.กลุ่ม	ระยะเวลาอาจเปลี่ยนแปลง
2		เจ้าหน้าที่เสนอผลการวิเคราะห์ให้ ผอ.สพท. พิจารณาสั่งการ	3 วัน	เจ้าหน้าที่/ ผอ.สพท.	ได้ตามความเหมาะสมและ
3		จัดทำแผนงาน / โครงการ	1 วัน	เจ้าหน้าที่/ ผอ.กลุ่ม	ปริมาณงานที่ได้รับ
4		ดำเนินงานตามกิจกรรม	ตามระยะเวลา ในโครงการ	เจ้าหน้าที่/ กรรมการ	
5		ประสาน เผยแพร่ ติดตามนิเทศและประเมินผล	ตามระยะเวลา ในโครงการ	เจ้าหน้าที่/ กรรมการ	
เอกสารอ้างอิง กฎหมาย ระเบียบ มติคณะรัฐมนตรี ข้อบังคับ คำสั่ง ที่เกี่ยวกับการปฏิบัติงาน					



ประเภทเอกสาร : คู่มือขั้นตอนการดำเนินงาน
 ชื่อเอกสาร : ปฏิบัติงานร่วมกับหรือสนับสนุนการ
 ปฏิบัติงานของหน่วยงานอื่นที่เกี่ยวข้อง
 หรือที่ได้รับมอบหมาย

1. ชื่องาน

ปฏิบัติงานร่วมกับหรือสนับสนุนการปฏิบัติงานของหน่วยงานอื่นที่เกี่ยวข้องหรือที่ได้รับมอบหมาย

2. วัตถุประสงค์

เพื่อให้การปฏิบัติงาน การสนับสนุนการปฏิบัติงานของกลุ่มบริหารการเงินและสินทรัพย์กับผู้ที่เกี่ยวข้องมีประสิทธิภาพเกิดสัมฤทธิ์ผลตามมาตรฐานการปฏิบัติงาน

3. ขอบเขตของงาน

การปฏิบัติงาน การสนับสนุนการปฏิบัติงานของกลุ่มบริหารการเงินและสินทรัพย์กับหน่วยงาน ผู้ที่เกี่ยวข้องหรือการได้รับมอบหมาย

4. คำจำกัดความ

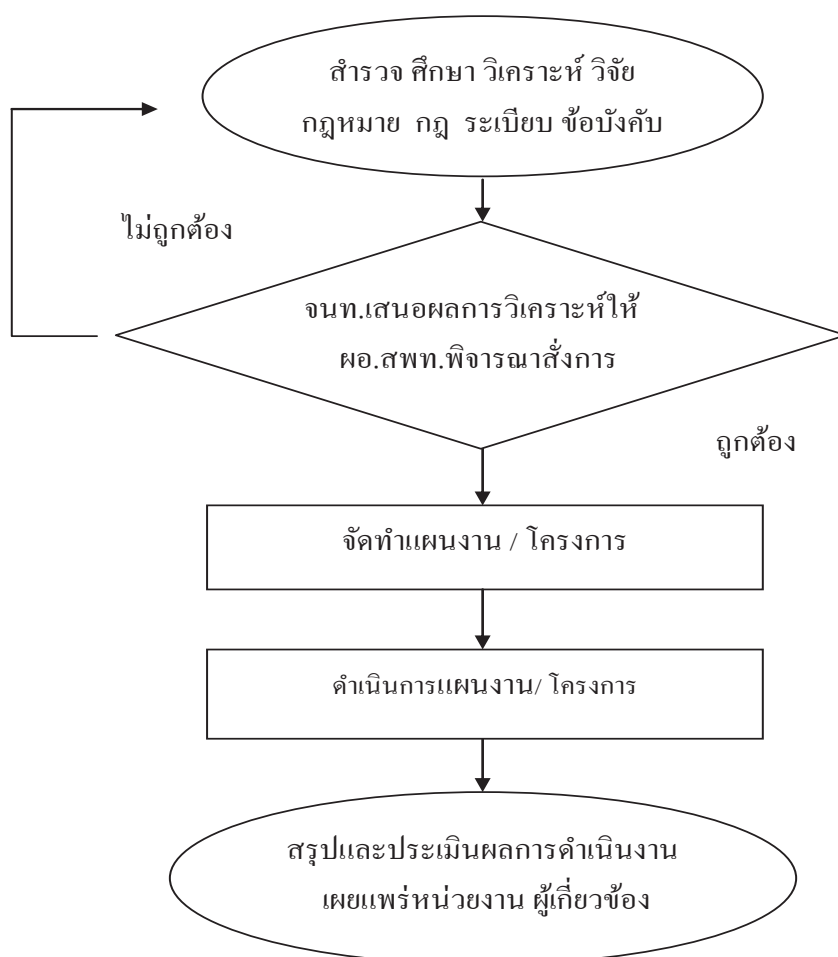
-

5. ขั้นตอนการปฏิบัติงาน

- 5.1 เจ้าหน้าที่/ผู้ได้รับมอบหมาย ดำรง ศึกษาวิเคราะห์ การปฏิบัติงานของกลุ่มบริหารการเงินและสินทรัพย์ในการปฏิบัติงานร่วมกับหน่วยงาน ผู้ที่เกี่ยวข้องหรือการได้รับมอบหมาย
- 5.2 เจ้าหน้าที่เสนอผลการวิเคราะห์ให้ ผอ.สพท. พิจารณา
- 5.3 จัดทำแผนงาน/โครงการที่สนับสนุนการปฏิบัติงานของกลุ่มบริหารการเงินและสินทรัพย์ในการปฏิบัติงานร่วมกับหน่วยงาน ผู้ที่เกี่ยวข้องหรือการได้รับมอบหมายเสนอ ผอ.สพท. พิจารณา
- 5.4 ดำเนินงานตามแผนงาน/โครงการ
- 5.5 สรุปและประเมินผลการดำเนินงาน เผยแพร่หน่วยงาน ผู้เกี่ยวข้อง

6. Flow Chart การปฏิบัติงาน

ปฏิบัติงานร่วมกับหรือสนับสนุนการปฏิบัติงานของหน่วยงานอื่นที่เกี่ยวข้องหรือที่ได้รับมอบหมาย



7. แบบฟอร์มที่ใช้

- 7.1 คู่มือการปฏิบัติงาน
- 7.2 เอกสารการปฏิบัติงาน
- 7.3 แบบประเมินผลงาน

8. เอกสาร/ หลักฐานอ้างอิง

- 8.1 กฎหมาย ระเบียบ มติคณะรัฐมนตรี ข้อบังคับ คำสั่ง ที่เกี่ยวกับการปฏิบัติงาน
- 8.2 คู่มือการปฏิบัติงาน

9. สรุปมาตรฐานกระบวนการงาน

ชื่องาน		การปฏิบัติงานร่วมกับหรือสนับสนุนการปฏิบัติงานของหน่วยงานอื่นที่เกี่ยวข้องหรือที่ได้รับ มอบหมาย	ส่วนราชการ	กลุ่มบริหารงานการเงินและสินทรัพย์	รหัสเอกสาร
มาตรฐานคุณภาพงาน : การปฏิบัติงาน การสนับสนุนการปฏิบัติงานของกลุ่มบริหารการเงินและสินทรัพย์กับผู้ที่เกี่ยวข้องมีประสิทธิภาพเกิดสัมฤทธิ์ผลตามมาตรฐานการปฏิบัติงาน					
ตัวชี้วัดที่สำคัญของกระบวนการงาน : ร้อยละการปฏิบัติงาน การสนับสนุนการปฏิบัติงานของกลุ่มบริหารการเงินและสินทรัพย์กับผู้ที่เกี่ยวข้องมีประสิทธิภาพเกิดสัมฤทธิ์ผลของมาตรฐานการปฏิบัติงาน					
ลำดับที่	ผังขั้นตอนการดำเนินงาน	รายละเอียดงาน	เวลาดำเนินการ	ผู้รับผิดชอบ	หมายเหตุ
1	<pre> graph TD Start([Start]) --> Decision{ } Decision -- ไม่ถูกต้อง --> Start Decision -- ถูกต้อง --> Step1[] Step1 --> Step2[] Step2 --> End([End]) </pre>	สำรวจ ศึกษาวิเคราะห์ วิจัย กฎหมาย กฎระเบียบข้อบังคับต่าง ๆ ของสถานศึกษาที่เกี่ยวข้อง	5 วัน	เจ้าหน้าที่/ ผอ.กลุ่ม	ระยะเวลาอาจเปลี่ยนแปลง
2		เสนอผลการวิเคราะห์ให้ ผอ.สพท.พิจารณาสั่งการ	1 วัน	ผอ.สพท.	ได้ตามความเหมาะสมและ
3		จัดทำแผนงาน/โครงการ	1 วัน	เจ้าหน้าที่/ ผอ.สพท.	ปริมาณงานที่ได้รับ
4		ดำเนินงานตามโครงการ	ตามระยะเวลา ในโครงการ	เจ้าหน้าที่/ คณะกรรมการ	
5		ติดตาม นิเทศและประเมินผลการปฏิบัติงานของสถานศึกษา	ตามระยะเวลา ในโครงการ	เจ้าหน้าที่/ คณะกรรมการ	
เอกสารอ้างอิง กฎหมาย ระเบียบ มติคณะรัฐมนตรี ข้อบังคับ คำสั่ง ที่เกี่ยวกับการปฏิบัติงาน					